



SELÇUK  
ÜNİVERSİTESİ  
KONYA - 1975

BEYŞEHİR ALİ AKKANAT İŞLETME  
FAKÜLTESİ  
BİRİM İÇ DEĞERLENDİRME RAPORU  
(BİDR)

2022

OCAK/2023

## İçindekiler

ÖZET.....	4
BİRİM HAKKINDA GENEL BİLGİLER.....	4
1. İletişim Bilgileri .....	4
2. Tarihsel Gelişimi .....	5
<b>2.1. Akademik ve İdari Personel Bilgileri</b> .....	5
<b>2.2. Eğitim-Öğretim Hizmeti Sunan Birimler</b> .....	6
3. Birim Misyon, Vizyon, Değerler ve Hedefleri .....	6
<b>3.1. Misyon</b> .....	6
<b>3.2. Vizyon</b> .....	7
<b>3.3. Değerler</b> .....	7
3.3.1. Kurumsal ve Yönetimsel Değerlerimiz .....	7
3.3.2. Eğitim Değerlerimiz .....	7
3.3.3. Çalışma Değerlerimiz.....	7
3.3.4. Etik ve Sosyal Sorumluluk Değerlerimiz .....	8
3.3.5. Girişimcilik Değerlerimiz.....	8
<b>3.4. Hedefler</b> .....	8
3.4.1. Eğitim –Öğretime İlişkin Hedefler .....	8
3.4.2. Araştırma –Geliştirme Faaliyetlerine Yönelik Hedefler .....	8
3.4.3. Toplum Katkı Hedefleri.....	9
3.4.4. Fakültenin Uluslararası Tanınırlığının Arttırılmasına Yönelik Hedefler .....	9
3.4.5. Yönetim ve İdari Hizmet Hedefleri.....	9
A. LİDERLİK, YÖNETİM VE KALİTE.....	9
<b>A.1. Liderlik ve Kalite</b> .....	9
<b>A.1.1. Yönetim modeli ve idari yapı</b> .....	9
<b>A.1.2. Liderlik</b> .....	10
A.2. Misyon ve Stratejik Amaçlar .....	11
<b>A.2.1. Misyon, vizyon ve politikalar</b> .....	11
<b>A.2.2. Stratejik amaç ve hedefler</b> .....	12
<b>A.2.3. Performans yönetimi</b> .....	15
A.3. Yönetim Sistemleri .....	15
<b>A.3.1. Bilgi yönetim sistemi</b> .....	16
<b>A.3.2. İnsan kaynakları yönetimi</b> .....	17
<b>A.3.3. Finansal kaynakların yönetimi</b> .....	17
<b>A.3.4. Süreç yönetimi</b> .....	18
A.4. Paydaş Katılımı .....	19

A.4.1. İç ve dış paydaş katılımı .....	20
A.4.2. Öğrenci geri bildirimleri .....	21
A.4.3. Mezun ilişkileri yönetimi .....	22
A.5. Uluslararasılaşma .....	22
A.5.1. Uluslararasılaşma süreçlerinin yönetimi .....	22
A.5.2. Uluslararasılaşma kaynakları .....	23
A.5.3. Uluslararasılaşma performansı .....	25
B. EĞİTİM-ÖĞRETİM .....	26
B.1. Program Tasarımı, Değerlendirmesi ve Güncellenmesi .....	26
B.1.1. Programların tasarımı ve onayı .....	26
B.1.2. Programın ders dağılım dengesi .....	26
B.1.3. Ders kazanımlarının program çıktıları ile uyumu .....	27
B.1.4. Öğrenci iş yüküne dayalı ders tasarımı .....	27
B.1.5. Programların izlenmesi ve güncellenmesi .....	28
B.1.6. Eğitim ve öğretim süreçlerinin yönetimi .....	29
B.2. Programların Yürütülmesi .....	30
B.2.1. Öğretim yöntem ve teknikleri .....	30
B.2.2. Ölçme ve değerlendirme .....	31
B.2.3. Öğrenci kabulü ve önceki öğrenmenin tanınması ve kredilendirilmesi .....	31
B.2.4. Yeterliliklerin sertifikalandırılması ve diploma .....	32
B.3. Öğrenme Kaynakları ve Akademik Destek Hizmetleri .....	32
B.3.1. Öğrenme ortamı ve kaynakları .....	32
B.3.2. Akademik destek hizmetleri .....	33
B.3.3. Tesis ve altyapılar .....	34
B.3.4. Dezavantajlı gruplar .....	35
B.3.5. Sosyal, kültürel, sportif faaliyetler .....	36
B.4. Öğretim Kadrosu .....	37
B.4.1. Atama, yükseltme ve görevlendirme kriterleri .....	38
B.4.2. Öğretim yetkinlikleri ve gelişimi .....	38
B.4.3. Eğitim faaliyetlerine yönelik teşvik ve ödüllendirme .....	39
C. ARAŞTIRMA VE GELİŞTİRME .....	40
C.1. Araştırma Süreçlerinin Yönetimi ve Araştırma Kaynakları .....	40
C.1.1. Araştırma süreçlerinin yönetimi .....	40
C.1.2. İç ve dış kaynaklar .....	40
C.1.3. Doktora programları ve doktora sonrası imkanlar .....	41
C.2. Araştırma Yetkinliği, İş birlikleri ve Destekler .....	41
C.2.1. Araştırma yetkinlikleri ve gelişimi .....	41
C.2.2. Ulusal ve uluslararası ortak programlar ve ortak araştırma birimler .....	42

C.3. Arařtırma Performansı.....	43
<b>C.3.1. Arařtırma performansının izlenmesi ve deęerlendirilmesi.....</b>	<b>43</b>
<b>C.3.2. Öğretim elemanı/arařtırmacı performansının deęerlendirilmesi .....</b>	<b>43</b>
D. TOPLUMSAL KATKI.....	44
D.1. Toplumsal Katkı Süreçlerinin Yönetimi ve Toplumsal Katkı Kaynakları .....	44
<b>D.1.1. Toplumsal katkı süreçlerinin yönetimi.....</b>	<b>44</b>
<b>D.1.2. Kaynaklar.....</b>	<b>44</b>
D.2. Toplumsal Katkı Performansı.....	45
<b>D.2.1. Toplumsal katkı performansının izlenmesi ve deęerlendirilmesi .....</b>	<b>45</b>
SONUÇ ve DEĞERLENDİRME.....	46

## ÖZET

2010 yılında Resmi gazetede yayınlanan kararla kurulan Beyşehir Ali Akkanat İşletme Fakültesi 10 yılı geride bırakan bir kurum olarak eğitim- öğretim faaliyetlerine devam etmektedir. Kurulduğu günden bu yana sürekli iyileştirme ilkesini benimseyen fakülte her yıl akademik ve idari kadrosu ile güçlenerek hedeflerine bir adım daha yaklaşmaktadır. 2011-12 eğitim öğretim yılında 3 akademik personeliyle İşletme lisans programında eğitime başlayan fakültemiz, bugün 14 akademik personeliyle 3 farklı lisans ve 3 farklı lisansüstü eğitim programında hizmet vermektedir. Bu raporun amacı fakültemizin geçmişi ve gelecek hedeflerini (amaç, hedef, vizyon) sentezleyerek fakültenin güncel durumu hakkında bir rapor ortaya koymaktır. Rapor hazırlanırken fakülteye ait geçmiş ve güncel veriler dikkate alınmıştır. Raporun hazırlanma sürecinde kurum içi birincil kaynaklardan faydalanılmıştır. Rapor fakültenin güncel durumu hakkında bilgiler vererek, hedeflerine yönelik çıkarımlarda bulunması, mevcut durumun analiz edilmesi hedeflenmiştir.

## BİRİM HAKKINDA GENEL BİLGİLER

### 1. İletişim Bilgileri

**Tablo 1.** Birimin iletişim bilgileri ve ilgili birim yöneticileri

Birim Hakkında Genel Bilgiler			
<b>Fakülte Adı</b>	Beyşehir Ali Akkanat İşletme Fakültesi		
<b>Adres</b>	Bademli Mah. Bademli Cad. No:99-C Beyşehir/KONYA		
<b>Telefon/Faks</b>	0332 512 05 15		
<b>E-Posta</b>	beysehirisletme@selcuk.edu.tr		
<b>Web Adresi</b>	<a href="https://www.selcuk.edu.tr/Birim/fakulteler/beysehir_ali_akkanat_isletme/1814">https://www.selcuk.edu.tr/Birim/fakulteler/beysehir_ali_akkanat_isletme/1814</a>		
Fakülte Yöneticileri			
Görev	Ad-Soyad	Telefon	E-Posta
<b>Dekan</b>	Prof. Dr. Fatih MANGIR	0332223 2021	fmangir@selcuk.edu.tr
<b>Dekan Yardımcısı</b>	Doç. Dr. Aziz ÖZTÜRK	03325120515/8905	azizozturk@selcuk.edu.tr
<b>Dekan Yardımcısı</b>	Dr. Öğr. Üyesi Metehan ORTAKARPUZ	03325120515/8901	mortakarpuz@selcuk.edu.tr
<b>Fakülte Sekreteri</b>	Ömer ÖZKAN	03325120515/8900	omerozkan@selcuk.edu.tr
<b>Kalite Komisyon Başkanı</b>	Dr. Öğretim Üyesi Mustafa KARTAL	03325120515/8971	mkartal@selcuk.edu.tr
<b>Kalite Temsilcisi</b>	Öğr. Gör. Hasan YILMAZ	03325120515/8909	yilmazhasan@selcuk.edu.tr
<b>Kalite Öğrenci Temsilcisi</b>	Melisa KUŞÇU		kuscumelisa834@gmail.com

## 2. Tarihsel Gelişimi

Selçuk Üniversitesi Beyşehir Ali Akkanat İşletme Fakültesi, Konya'nın Beyşehir ilçesinde 22 Ağustos 2010 tarih, 27680 sayılı resmi gazetede yayımlanan kararla kurulmuştur. Fakültemiz 2011-2012 öğretim yılı ile birlikte lisans eğitimine başlamıştır. Fakültemizin kurucu Dekanı Prof. Dr. Hasan Kürşat GÜLEŞ'tir. 2020 yılından itibaren Prof. Dr. Fatih MANGIR Fakülte Dekanı olarak görev yapmaktadır. Fakültemizde Yönetim Bilişim Sistemleri, Uluslararası Ticaret ve İşletmecilik, İşletme bölümleri olmak üzere üç bölüm aktif olarak eğitim yapmaktadır.

Fakültemize 2020-2021 eğitim döneminde öğrenci sayımız toplamda 697'yi bulmuştur. Mezunlarımız, Bilişim, Bilgisayar, Yazılım, Web tasarımı, Dış ticaret, Satış, Pazarlama, Finans, İnsan kaynakları, Yönetim, Muhasebe, Ar-Ge vb. özel sektörde birçok alanlarda kariyerlerine devam edebildikleri gibi kamu personel sınavlarıyla çeşitli görevlerle devlet kurumlarında yer alabilmektedirler. Sahip olduğu bilgisayar laboratuvarı, kütüphanesi, derslikleri ve zengin kampüs olanakları ile Selçuk Üniversitesi Beyşehir Ali Akkanat İşletme Fakültesi fakültede mevcut akademik kadrosu ile eğitimi sürdürmekte olup, öğrencilerimize güvenli ve huzurlu koşullarda eğitim alması için gerekli tüm çalışmaların yürütülmesi için çalışılmaktadır.

### 2.1. Akademik ve İdari Personel Bilgileri

Mevcut halde kadrolu olarak çalışmakta olan öğretim elemanı sayısı ve idari personel hizmet dağılımı Tablo 2 ve Tablo 3'te verilmiştir.

**Tablo 2.** Kadrolu çalışan akademik personel sayısı

Bölüm/Program	Profesör	Doçent	Dr. Öğretim Üyesi	Öğretim Görevlisi	Araştırma Görevlisi	Toplam
İşletme	1	3	2	-	1	7
Uluslararası Ticaret ve İşletmecilik	-	2	1	-	1	4
Yönetim Bilişim Sistemleri	-	1	-	1	-	2

**Tablo 3.** İdari personel hizmet sınıfı dağılımı

Hizmet sınıfı	Ünvanı	Kişi Sayısı
Genel İdari Hizmetleri	Fakülte Sekreteri	1
Genel İdari Hizmetleri	Şef	1
Genel İdari Hizmetleri	Bilgisayar İşletmeni	3
Genel İdari Hizmetleri	Araştırmacı (6360)	1
Genel İdari Hizmetleri	Memur	4
Kadrolu Hizmetler	Kadrolu İşçi	5

## 2.2. Eğitim-Öğretim Hizmeti Sunan Birimler

**Tablo 4.** Akademik Birim Program Listesi

Program Adı	Program Türü	Program Seviyesi	Program Dili	Ortak Derece	Çift Anadal/Yandal	Alanı
İşletme	Örgün Eğitim	Lisans	Türkçe	-	Var	Eşit Ağırlık
Uluslararası Ticaret ve İşletmecilik	Örgün Eğitim	Lisans	Türkçe	-	Var	Eşit Ağırlık
Yönetim Bilişim Sistemleri	Örgün Eğitim	Lisans	Türkçe	-	Var	Eşit Ağırlık

**Tablo 5.** Programlarda eğitim gören mevcut öğrenci sayısı

Program Adı	Lisans Öğrenci Sayısı	Lisansüstü Öğrenci Sayısı
İşletme	158	52
Uluslararası Ticaret ve İşletmecilik	148	7
Yönetim Bilişim Sistemleri	292	123
<b>TOPLAM</b>	<b>598</b>	<b>182</b>

## 3. Birim Misyon, Vizyon, Değerler ve Hedefleri

### 3.1. Misyon

Selçuk Üniversitesi Beyşehir Ali Akkanat İşletme Fakültesi bünyesinde yer alan öğretim elemanlarının uluslararası standartlara uygun bilimsel araştırma, yayın ve faaliyetlerin gerçekleşmesini sağlamaktır. Türkiye Cumhuriyeti'nin temel ilkelerine bağlı, milli ve ahlaki değerlere sahip çağdaş, bilgiyi toplumun hizmetinde kullanabilen, bilimsel araştırma ve geliştirmeyi yaşam tarzı olarak benimsemiş, eleştirel düşünce yeteneğine sahip öğrenciler yetiştirmek hedeflenmektedir. Kurumumuzu

gerek akademik gerekse öğrenim faaliyetleri ile ulusal ve uluslararası düzeyde örnek alınan kurumlardan biri haline getirerek üniversitemizin başarısını arttırmak en temel misyonumuzdur.

### 3.2. Vizyon

Selçuk Üniversitesi Beyşehir Ali Akkanat İşletme Fakültesi, alanında önce ulusal sonra uluslararası tanınırlığını gerçekleştireceği bilimsel araştırmalarla sağlayıp, eğitimdeki çağdaş gelişmeleri yakalayıp “Geleneği Gelecekle” birleştirmeyi hedeflemektedir. Böylece bu hedeflerle yetişen öğrencileri profesyonel bir yönetici olmasını sağlayarak, Türkiye’de bilime ve toplumsal gelişime katkı sağlanacaktır.

### 3.3. Değerler

#### 3.3.1. Kurumsal ve Yönetimsel Değerlerimiz

- Yönetim ile değerleri birleştirmek: Uzun vadede belirlenen ve içselleştirdiğimiz değerlerimizi pratiğe dökmeye sıfır tolerans,
- Eğitimde Rekabet ve Yüksek Performans: Önce ulusal alanda tercih edilen daha sonra uluslararası bir marka oluşturmak adına eğitimde var olan rekabette ayakta kalmak adına kurumsal refleksleri sağlamak ve değeri oluşturma adına yüksek bir performans sergileyebilmek

#### 3.3.2. Eğitim Değerlerimiz

- Mükemmellik: Kadro zenginliğimize bağlı olarak bugünden başlayarak ilerleyen zamanlarda artacak şekilde eğitimde ön sıralarda yer alacak bir anlayış felsefesi ve uygulama alanları geliştirmek;
- Yerelden Küresele geçiş: Beyşehir ilçesini eğitimde yerel, ulusal ve uluslararası temsil açısından başarılı kılacak farklılığı sağlamak
- Uluslararası rekabetin gereklerini yapmak
- Akademisyen ve Öğrenci Odaklılık
- Eğitim faaliyetlerinde hem akademisyeni hem öğrencilerimizi memnun edebilecek hybrid bir yaklaşım benimsemek,
- Güncel ve analitik kalabilmek- Bilimin gerektirdiği yabancı dil ve güncel gelişmeleri kazanacak donanımda öğrenciler yetiştirip onları toplumunda analitik düşünen ve sorgulayan bir düşünce sistemi sağlayabilmek,

#### 3.3.3. Çalışma Değerlerimiz

- Bilimsel ve idari işlerde özerklik kazandıran ve disiplinler arası çalışmalar gerçekleştirmek kampüs alanında yer alan diğer birimler ile koordineli çalışarak mekânsal zenginlik ve bilimsel başarı olarak fakültemizi ileriye götürececek çalışmalar teşvik etmek



### *3.3.4. Etik ve Sosyal Sorumluluk Değerlerimiz*

- Akademik, idari çalışanlarımız ve öğrencilerimiz için saygı, adalet, hesap verebilirliği ön plana çıkaran çalışma ve yönetim anlayışı, bireysel olarak ise cesaret, dürüstlük, zarafet ve güven boyutlarında yüksek kurumsal kültürü oluşturmak
- Çalışanlarımızda sosyal gelişmelere duyarlı milli hassasiyetlere sahip çıkan yerel kalkınmayı destekleyici farkındalıklar geliştirmek

### *3.3.5. Girişimcilik Değerlerimiz*

- İyilik ve Hayırda fakültenin yer aldığı ilçeye değer katmak
- Önce yerel sonra milli konularda hayır ve iyilik gözeten çalışanlar ve bireyler yetiştirmek ve bu konularda faaliyetle gerçekleştirerek bu faaliyetlerden kazanımlar elde edebilmek
- Akademik proje bazında girişimciliği teşvik etmek: TÜBİTAK vb. kurumlar tarafından açılan projelere başvurmayı teşvik ederek özel sektörle koordineli AR-GE çalışmaları yapabilmek

## **3.4. Hedefler**

### *3.4.1. Eğitim –Öğretime İlişkin Hedefler*

- Öğrenci odaklılığın sağlanması kapsamında eğitim programının gözden geçirilmesi
- Akademik personel tarafından ders içeriklerinin güncellenmesi
- Öğrencilerin teorik bilgisini pratikte uygulama imkânı sağlayacak araştırma laboratuvarının kurulması
- Kariyer Günleri düzenlenerek öğrenci işveren buluşmasının sağlanarak öğrencilerin hem staj imkânlarının hem de özel sektör bağlantılarının artırılması
- Laboratuvarlarda kullanılan teknolojik alt yapının en az %50'sinin güncellenerek iyileştirilmesi
- Öğrenci topluluklarının aktif olarak üretimde bulunmalarının özendirilmesi yolu ile her yıl en az iki etkinlik yapmalarının sağlanması

### *3.4.2. Araştırma –Geliştirme Faaliyetlerine Yönelik Hedefler*

- Öğretim üyesi/görevlisi başına Atıf indeksi (SSCI, SCI, SCI-exp, AHCI)'nde /Uluslararası alan indeksinde üç yılda en az bir yayın yapılmasının sağlanması
- Öğretim üyesi/görevlisi başına her yıl atıf indeksinde/uluslararası atıf indeksinde yayınlanan dergilerden yılda bir atıf almasının sağlanması
- Her öğretim elemanın çalışma alanıyla doğrudan ilgili uluslararası alanda bilinen, sürekliliği olan, bildirileri hakem incelemesinden geçen, geniş katılımlı Dünya ve Avrupa kongrelerinde iki yılda bir “sözlü” bildiri sunmasının sağlanması
- Her Öğretim üyesi/görevlisinin üç yılda en az bir kez projelerde (Tübitak, BAP, Avrupa Birliği vd.) yardımcı araştırmacı ya da yürütücü olarak yer almasının sağlanması

### 3.4.3. Topluma Katkı Hedefleri

- Fakülte olarak 2023 yılı içerisinde uluslararası protokoller yapılması ve bilimsel faaliyetler yürütülmesi
- Her bölümün her yıl en az bir sosyal sorumluluk projesi yapmasının sağlanması
- Belediyeler, sivil toplum kuruluşları vb. ile her eğitim öğretim döneminde yapılan topluma katkı etkinliklerinin web sayfasında ve sosyal medya iletişim araçlarında duyurularak yer almasının sağlanması ve bu şekilde fakülte öğrencileri ve topluma fakültenin ürettiği bilginin yayılmasının sağlanması
- Üniversite – Sanayi işbirliğinin sağlanarak çeşitli meslek gruplarına yönelik teknik gezi ve organizasyonların düzenlenmesi

### 3.4.4. Fakültenin Uluslararası Tanınırlığının Artırılmasına Yönelik Hedefler

- Uluslararası değişim programlarıyla gelen ve giden öğrenci sayısını üç yılda %50 oranında artırılmasının sağlanması
- Uluslararası değişim programlarıyla gelen ve giden öğretim elemanı sayısının üç yılda %50 oranında artırılmasının sağlanması
- Uluslararası değişim programları için anlaşma yapılan kurum sayısının %100 artırılmasının sağlanması

### 3.4.5. Yönetim ve İdari Hizmet Hedefleri

- Fakülte akademik ve idari personelin çalışma huzurunun sağlanması ve devam ettirilmesi
- Fakültenin stratejik hedefleri ve eylem planının oluşturulması
- Akademik ve idari süreçlerin belirlenmesi ve iletişim sistemlerinin geliştirilmesi
- Kütüphane ve sosyal kullanım alanlarının iyileştirilmesi ve geliştirilmesi
- Fakültemiz akademik ve idari personelin motivasyonunu ve kurumsal bağlılığını artırıcı (kültürel gezi, teknik gezi, sosyal içerikli toplantı vb.) sosyal faaliyetler organize edilmesi ve yürütülmesi

## A. LİDERLİK, YÖNETİM VE KALİTE

### A.1. Liderlik ve Kalite

Birim; birimsel dönüşümünü sağlayacak yönetim modeline sahip olmalı, liderlik yaklaşımları uygulamalı, iç kalite güvence mekanizmalarını oluşturmalı ve kalite güvence kültürünü içselleştirmelidir.

#### A.1.1. Yönetim modeli ve idari yapı

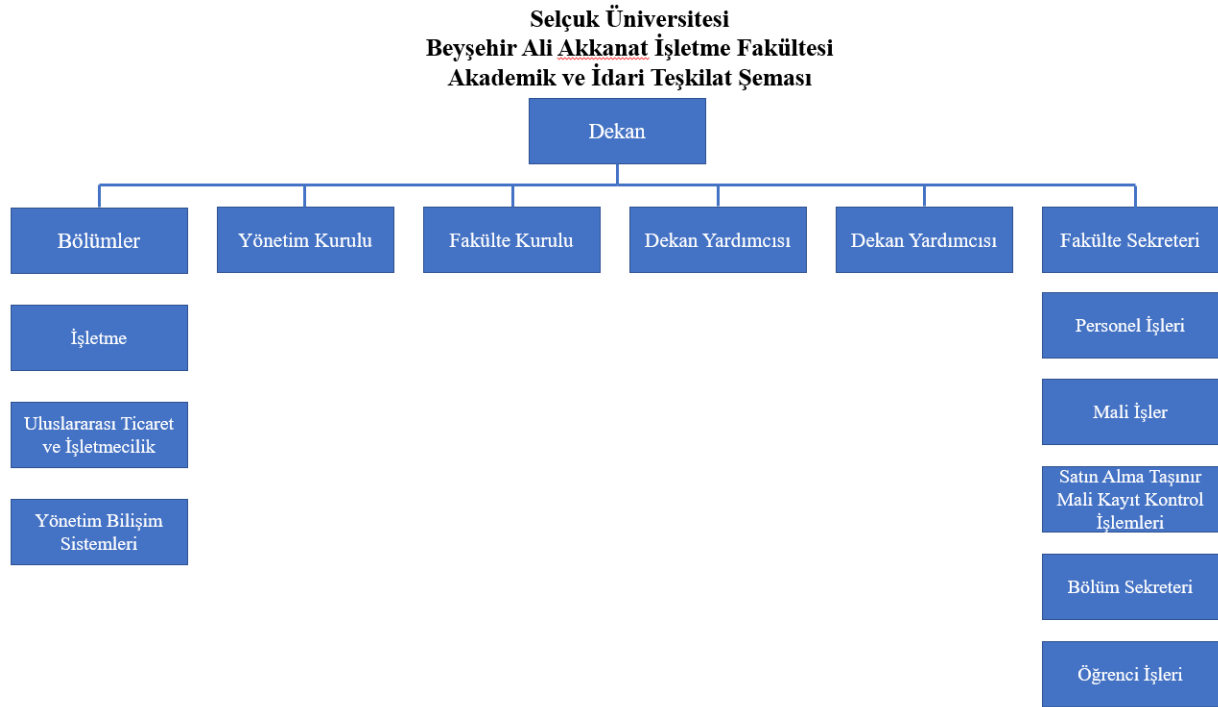
Birimdeki yönetim modeli ve idari yapı (yasal düzenlemeler çerçevesinde birimsel yaklaşım, gelenekler, tercihler) karar verme mekanizmaları, kontrol ve denge unsurları; kurulların çok sesliliği ve bağımsız hareket kabiliyeti, paydaşların temsil edilmesi; öngörülen yönetim modeli ile gerçekleşmenin

karşılaştırılması, modelin birimselliği ve sürekliliği yerleşmiş ve benimsenmiştir. Organizasyon şeması ve bağlı olma/rapor verme ilişkileri; görev tanımları, iş akış süreçleri vardır ve gerçeği yansıtmaktadır; ayrıca bunlar yayımlanmış ve işleyişin paydaşlarca bilinirliği sağlanmıştır.

### Olgunluk Düzeyi

- 1- Birimin misyonuyla uyumlu ve stratejik hedeflerini gerçekleştirmeyi sağlayacak bir yönetim modeli ve organizasyonel yapılanması bulunmaktadır.
- 2- Birimin misyon ve stratejik hedeflerine ulaşmasını güvence altına alan ve süreçleriyle uyumlu yönetim modeli ve idari yapılanması belirlenmiştir.
- 3- Birimin yönetim modeli ve organizasyonel yapılanması birim ve alanların genelini kapsayacak şekilde faaliyet göstermektedir.
- 4- Birimin yönetim ve organizasyonel yapılanmasına ilişkin uygulamaları izlenmekte ve iyileştirilmektedir.
- 5- İyileştirilmiş, sistematik, sürdürülebilir ve örnek gösterilebilir uygulamalar bulunmaktadır.

### Kanıtlar



#### A.1.2. Liderlik

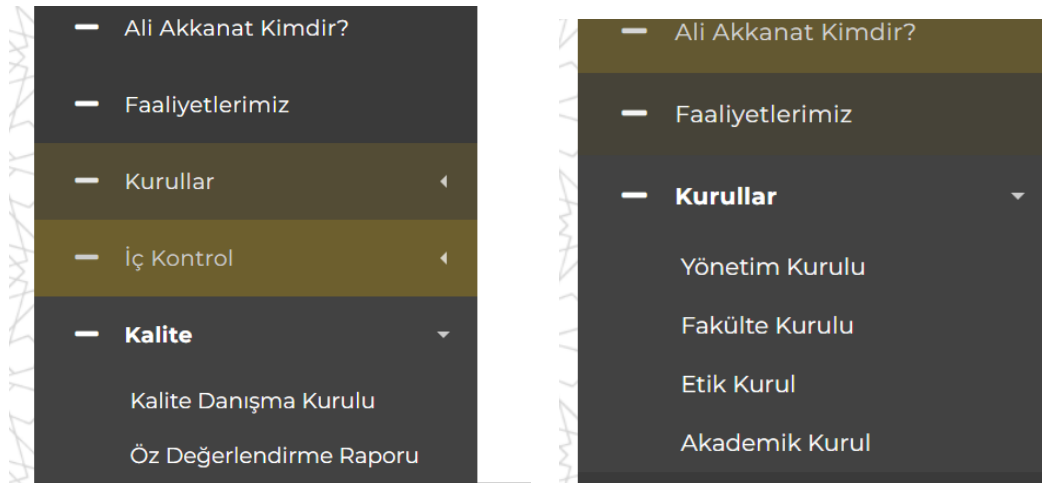
Birimde süreç liderlerinin yükseköğretim ekosistemindeki değişim, belirsizlik ve karmaşıklığı dikkate alan bir kalite güvencesi sistemi ve kültürü oluşturma konusunda sahipliği ve motivasyonu yüksektir. Bu süreçler çevik bir liderlik yaklaşımıyla yönetilmektedir. Birimde liderlik anlayışı ve koordinasyon kültürü yerleşmiştir. Liderler birimin değerleri ve hedefleri doğrultusunda stratejilerinin yanı sıra; yetki paylaşımını, ilişkileri, zamanı, birimsel motivasyon ve stresi de etkin ve dengeli biçimde

yönetmektedir. Akademik ve idari birimler ile yönetim arasında etkin bir iletişim ağı oluşturulmuştur. Liderlik süreçleri ve kalite güvencesi kültürünün içselleştirilmesi sürekli değerlendirilmektedir.

### **Olgunluk Düzeyi**

- 1- Birimde kalite güvencesi sisteminin yönetilmesi ve kalite kültürünün içselleştirilmesini destekleyen etkin bir liderlik yaklaşımı bulunmamaktadır.
- 2- Birimde liderlerin kalite güvencesi sisteminin yönetimi ve kültürünün içselleştirilmesi konusunda sahipliği ve motivasyonu bulunmaktadır.
- 3- Birimin geneline yayılmış, kalite güvencesi sistemi ve kültürünün gelişimini destekleyen etkin liderlik uygulamaları bulunmaktadır.
- 4- Liderlik uygulamaları ve bu uygulamaların kalite güvencesi sistemi ve kültürünün gelişimine katkısı izlenmekte ve bağlı iyileştirmeler gerçekleştirilmektedir.
- 5- İçselleştirilmiş, sistematik, sürdürülebilir ve örnek gösterilebilir uygulamalar bulunmaktadır.

### **Kanıtlar**



## **A.2. Misyon ve Stratejik Amaçlar**

Birimimiz; vizyon, misyon ve amacını gerçekleştirmek üzere politikaları doğrultusunda oluşturduğu stratejik amaçlarını ve hedeflerini planlayarak uygulamalı, performans yönetimi kapsamında sonuçlarını izleyerek değerlendirmeli ve kamuoyuyla paylaşmalıdır.

### **A.2.1. Misyon, vizyon ve politikalar**

Misyon ve vizyon ifadesi tanımlanmıştır, birim çalışanlarınca bilinir ve paylaşılır. Birime özeldir, sürdürülebilir bir gelecek yaratmak için yol göstericidir. Kalite güvencesi politikası vardır, paydaşların görüşü alınarak hazırlanmıştır. Politika birim çalışanlarınca bilinir ve paylaşılır. Politika belgesi yalın, somut, gerçekçidir. Sürdürülebilir kalite güvencesi sistemini ana hatlarıyla tarif etmektedir. Kalite güvencesinin yönetim şekli, yapılanması, temel mekanizmaları, merkezi kurgu ve birimlere erişimi açıklanmıştır. Aynı şekilde eğitim ve öğretim (uzaktan eğitimi de kapsayacak şekilde), araştırma ve geliştirme, toplumsal katkı, yönetim sistemi ve uluslararasılaşma politikaları vardır ve

kalite güvencesi politikası için sayılan özellikleri taşır. Bu politika ifadelerinin somut sonuçları, uygulamalara yansıyan etkileri vardır; örnekleri sunulabilir.

### **Olgunluk Düzeyi**

- 1- Birimde tanımlanmış misyon, vizyon ve politikalar bulunmamaktadır.
- 2- Birimin tanımlanmış ve birime özgü misyon, vizyon ve politikaları bulunmaktadır.
- 3- Birimin genelinde misyon, vizyon ve politikalarla uyumlu uygulamalar bulunmaktadır.
- 4- Misyon, vizyon ve politikalar doğrultusunda gerçekleştirilen uygulamalar izlenmekte ve paydaşlarla birlikte değerlendirilerek önlemler alınmaktadır.
- 5- İçselleştirilmiş, sistematik, sürdürülebilir ve örnek gösterilebilir uygulamalar bulunmaktadır.

### **Kanıtlar**

**Vizyon:** Selçuk Üniversitesi Beyşehir Ali Akkanat İşletme Fakültesi, alanında önce ulusal sonra uluslararası tanınırlığını gerçekleştireceği bilimsel araştırmalarla sağlayıp, eğitimdeki çağdaş gelişmeleri yakalayarak “Geleneği Gelecekle” birleştirmeyi hedeflemektedir. Böylece bu hedeflerle yetişen öğrencileri profesyonel bir yönetici olmasını sağlayarak, Türkiye’de bilime ve toplumsal gelişime katkı sağlanacaktır.

**Misyon:** Selçuk Üniversitesi Beyşehir Ali Akkanat İşletme Fakültesi bünyesinde yer alan öğretim elemanlarının uluslararası standartlara uygun bilimsel araştırma, yayın ve faaliyetlerin gerçekleşmesini sağlamaktır. Türkiye Cumhuriyeti’nin temel ilkelerine bağlı, milli ve ahlaki değerlere sahip çağdaş, bilgiyi toplumun hizmetinde kullanabilen, bilimsel araştırma ve geliştirmeyi yaşam tarzı olarak benimsemiş, eleştirel düşünce yeteneğine sahip öğrenciler yetiştirmek hedeflenmektedir. Kurumumuzu gerek akademik gerekse öğrenim faaliyetleri ile ulusal ve uluslararası düzeyde örnek alınan kurumlardan biri haline getirerek üniversitemizin başarısını arttırmak en temel misyonumuzdur.

### **A.2.2. Stratejik amaç ve hedefler**

Stratejik Plan kültürü ve geleneği vardır, mevcut dönemi kapsayan, kısa/orta uzun vadeli amaçlar, hedefler, alt hedefler, eylemler ve bunların zamanlaması, önceliklendirilmesi, sorumluları, mali kaynakları bulunmaktadır, tüm paydaşların görüşü alınarak (özellikle stratejik paydaşlar) hazırlanmıştır. Mevcut stratejik plan hazırlanırken bir öncekinin ayrıntılı değerlendirilmesi yapılmış ve kullanılmıştır; yıllık gerçekleşme takip edilerek ilgili kurullarda tartışılmakta ve gerekli önlemler alınmaktadır

### **Olgunluk Düzeyi**

- 1- Birimimizin öz değerlendirme raporu bulunmaktadır.  
([https://arsivadmin.selcuk.edu.tr/BirimDosyalar/Dosyalar/beysehir\\_ali\\_akkanat\\_isletme/%C3%96Z%20DE%20C4%9EERLEND%20C4%B0RME%20RAPORU.pdf](https://arsivadmin.selcuk.edu.tr/BirimDosyalar/Dosyalar/beysehir_ali_akkanat_isletme/%C3%96Z%20DE%20C4%9EERLEND%20C4%B0RME%20RAPORU.pdf))
- 2- Birimimizin bu değerlendirme raporu kapsamında bütünsel ve paydaşlarıyla uyumlu uygulamaları vardır.
- 3- Birimin ilan edilmiş bir stratejik planı bulunmamaktadır.

## **Kanıtlar**

### **Eđitim –Öđretime İlişkin Hedefler**

- Öđrenci odaklılığın sağlanması kapsamında eğitim programının gözden geçirilmesi
- Akademik personel tarafından ders içeriklerinin güncellenmesi.  
Öđrencilerin teorik bilgisini pratikte uygulama imkânı sağlayacak araştırma laboratuvarının kurulması.
- Kariyer Günleri düzenlenerek öđrenci işveren buluşmasının sağlanarak öđrencilerin hem staj imkânlarının hem de özel sektör bağlantılarının artırılması.
- Laboratuvarlarda kullanılan teknolojik alt yapının en az %50'sinin güncellenerek iyileştirilmesi
- Öđrenci topluluklarının aktif olarak üretimde bulunmalarının özendirilmesi yolu ile her yıl en az iki etkinlik yapmalarının sağlanması

### **Araştırma –Geliştirme Faaliyetlerine Yönelik Hedefler**

- Öđretim üyesi/görevlisi başına Atıf indeksi (SSCI, SCI, SCI-exp, AHCI)'nde /Uluslararası alan indeksinde üç yılda en az bir yayın yapılmasının sağlanması
- Öđretim üyesi/görevlisi başına her yıl atıf indeksinde/uluslararası atıf indeksinde yayınlanan dergilerden yılda bir atıf almasının sağlanması
- Her öđretim elemanın çalışma alanıyla doğrudan ilgili uluslararası alanda bilinen, sürekliliđi olan, bildirileri hakem incelemesinden geçen, geniş katılımlı Dünya ve Avrupa kongrelerinde iki yılda bir “sözlü” bildiri sunmasının sağlanması
- Her Öđretim üyesi/görevlisinin üç yılda en az bir kez projelerde (Tübitak, BAP, Avrupa Birliđi vd.) yardımcı araştırmacı ya da yürütücü olarak yer almasının sağlanması

### **Topluma Katkı Hedefleri**

- Fakülte olarak 2023 yılı içerisinde uluslararası üniversiteler ile protokol imzalama ve bilimsel faaliyetler düzenlenmesi
- Her bölümün her yıl en az bir sosyal sorumluluk projesi yapmasının sağlanması
- Belediyeler, sivil toplum kuruluşları vb. ile her eğitim öđretim döneminde yapılan topluma katkı etkinliklerinin web sayfasında ve sosyal medya iletişim araçlarında duyurularak yer almasının sağlanması ve bu şekilde fakülte öđrencileri ve topluma fakültenin ürettiđi bilginin yayılmasının sağlanması
- Üniversite – Sanayi işbirliğinin sağlanarak çeşitli meslek gruplarına yönelik teknik gezi ve organizasyonların düzenlenmesi

### **Fakültenin Uluslararası Tanınırlığının Arttırılmasına Yönelik Hedefler**

- Uluslararası deđişim programlarıyla gelen ve giden öđrenci sayısını üç yılda %50 oranında artırılmasının sağlanması

- Uluslararası deęişim programlarıyla gelen ve giden öğretim elemanı sayısının üç yılda %50 oranında artırılmasının sağlanması
- Uluslararası deęişim programları için anlaşma yapılan kurum sayısının %100 artırılmasının sağlanması

#### **Yönetim ve İdari Hizmet Hedefleri**

- Fakültenin stratejik hedefleri ve eylem planının oluşturulması
- Akademik ve idari süreçlerin belirlenmesi ve iletişim sistemlerinin geliştirilmesi
- Kütüphane ve sosyal kullanım alanlarının iyileştirilmesi ve geliştirilmesi
- Fakültemiz akademik ve idari personelin motivasyonunu ve kurumsal bağlılığını artırıcı (kültürel gezi, teknik gezi, sosyal içerikli toplantı vb.) sosyal faaliyetler organize edilmesi ve yürütülmesi

The image shows a dark-themed website menu on the left and a document list on the right. The menu items are: Bölümler (with a house icon), Yönetim, Fakültemiz, Öğrenci İşleri, Topluluklar, Ali Akkanat Kimdir?, and Faaliyetlerimiz (highlighted in yellow). The document list, titled 'Dosya', contains five entries, each with a PDF icon: 2017 2018 Faliyet Raporu, 2018 2019 Faliyet Raporu, 2019- 2020 Faliyet Raporu, 2020- 2021 Faliyet Raporu, and 2021- 2022 Faliyet Raporu.

The image shows a dark-themed website menu item titled 'Kalite' (Quality) with a dropdown arrow. Below the title, the menu lists 'Kalite Danışma Kurulu' (Quality Consultancy Board) and 'Öz Deęerlendirme Raporu' (Self-Assessment Report).

### A.2.3. Performans yönetimi

Birimde performans yönetim sistemleri bütünsel bir yaklaşımla ele alınmaktadır. Bu sistemler birimin stratejik amaçları doğrultusunda sürekli iyileşmesine ve geleceğe hazırlanmasına yardımcı olur. Bilişim sistemleriyle desteklenerek performans yönetiminin doğru ve güvenilir olması sağlanmaktadır. Birimin stratejik bakış açısını yansıtan performans yönetimi süreç odaklı ve paydaş katılımıyla sürdürülmektedir. Tüm temel etkinlikleri kapsayan birimsel (genel, anahtar, uzaktan eğitim vb.) performans göstergeleri tanımlanmış ve paylaşılmıştır. Performans göstergelerinin iç kalite güvencesi sistemi ile nasıl ilişkilendirildiği tanımlanmış ve yazılıdır. Kararlara yansıma örnekleri mevcuttur. Yıllar içinde nasıl değiştiği takip edilmektedir, bu izlemenin sonuçları yazılıdır ve gerektiği şekilde kullanıldığına dair kanıtlar mevcuttur.

#### Olgunluk Düzeyi

- 1- Birimde performans yönetimi bulunmamaktadır.
- 2- Birimde performans göstergeleri ve performans yönetimi mekanizmaları tanımlanmıştır.
- 3- Birimin geneline yayılmış performans yönetimi uygulamaları bulunmaktadır.
- 4- Birimde performans göstergelerinin işlerliği ve performans yönetimi mekanizmaları izlenmekte ve izlem sonuçlarına göre iyileştirmeler gerçekleştirilmektedir.
- 5- İçselleştirilmiş, sistematik, sürdürülebilir ve örnek gösterilebilir uygulamalar bulunmaktadır.

#### Kanıtlar

- ✓ Atama, yükseltme ve görevlendirme kriterleri-S.Ü. Atanma ve Yükseltme Ölçütleri ve Uygulama Esasları (web sitesinde yer almaktadır)
- ✓ [https://arsivadmin.selcuk.edu.tr/selcukdosyayonetim/Dosyalar/Mevzuat/22\\_4-5-190-GENEL-KADRO-VE-USULU-HAKKINDA-KANUN-HUKMUNDE-KARARNAME.pdf](https://arsivadmin.selcuk.edu.tr/selcukdosyayonetim/Dosyalar/Mevzuat/22_4-5-190-GENEL-KADRO-VE-USULU-HAKKINDA-KANUN-HUKMUNDE-KARARNAME.pdf)
- ✓ [https://arsivadmin.selcuk.edu.tr/selcukdosyayonetim/Dosyalar/Mevzuat/22\\_4-5-78-YUKSEK-OGRETIM-KURUMLARI-OGRET%C4%B0M-ELEMANLARININ-KADROLARI-HAKKINDA-KANUN-HUKMUNDE-KARARNAME.pdf](https://arsivadmin.selcuk.edu.tr/selcukdosyayonetim/Dosyalar/Mevzuat/22_4-5-78-YUKSEK-OGRETIM-KURUMLARI-OGRET%C4%B0M-ELEMANLARININ-KADROLARI-HAKKINDA-KANUN-HUKMUNDE-KARARNAME.pdf)
- ✓ [https://arsivadmin.selcuk.edu.tr/selcukdosyayonetim/Dosyalar/Mevzuat/22\\_4-5-124-YUKSEK-OGRETIM-UST-KURULUSLARI-ILE-YUKSEK-OGRETIM-KURUMLARININ-IDARI-TESKILATI-HAKKINDA-KANUN-HUKMUNDE-KARARNAME.pdf](https://arsivadmin.selcuk.edu.tr/selcukdosyayonetim/Dosyalar/Mevzuat/22_4-5-124-YUKSEK-OGRETIM-UST-KURULUSLARI-ILE-YUKSEK-OGRETIM-KURUMLARININ-IDARI-TESKILATI-HAKKINDA-KANUN-HUKMUNDE-KARARNAME.pdf)

### A.3. Yönetim Sistemleri

Birim, stratejik hedeflerine ulaşmayı nitelik ve nicelik olarak güvence altına almak amacıyla mali, beşerî ve bilgi kaynakları ile süreçlerini yönetmek üzere bir sisteme sahip olmalıdır.

Elektronik Belge Yönetim Sistemi (EBYS )  
Öğrenci Bilgi Sistemi (OBİS)  
Enstitü otomasyonu  
Uzaktan Eğitim Sınav Sistemi  
Bologna Otomasyonu  
Ek ders otomasyonu



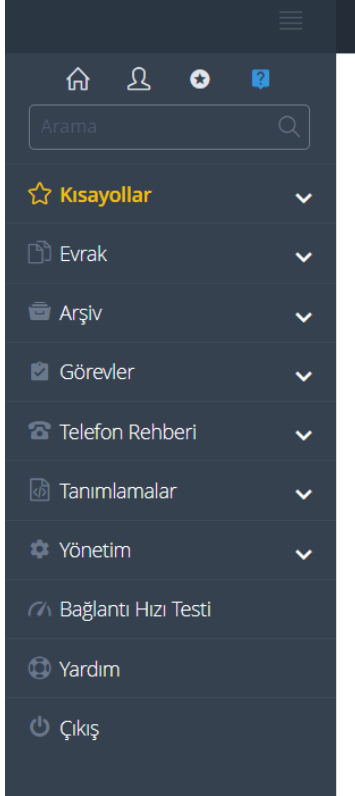
### A.3.1. Bilgi yönetim sistemi

Birimin önemli etkinlikleri ve süreçlerine ilişkin veriler toplanmakta, analiz edilmekte, raporlanmakta ve stratejik yönetim için kullanılmaktadır. Akademik ve idari birimlerin kullandıkları Bilgi Yönetim Sistemi entegredir ve kalite yönetim süreçlerini beslemektedir.

#### Olgunluk Düzeyi

- 1- Birimde bilgi yönetim sistemi bulunmamaktadır.
- 2- Birimde birimsel bilginin edinimi, saklanması, kullanılması, işlenmesi ve değerlendirilmesine destek olacak bilgi yönetim sistemleri oluşturulmuştur.
- 3- Birim genelinde temel süreçleri (eğitim ve öğretim, araştırma ve geliştirme, toplumsal katkı, kalite güvencesi) destekleyen entegre bilgi yönetim sistemi işletilmektedir.
- 4- Birimde entegre bilgi yönetim sistemi izlenmekte ve iyileştirilmektedir.
- 5- İçselleştirilmiş, sistematik, sürdürülebilir ve örnek gösterilebilir uygulamalar bulunmaktadır.

#### Kanıtlar



### A.3.2. İnsan kaynakları yönetimi

İnsan kaynakları yönetimine ilişkin kurallar ve süreçler bulunmaktadır. Şeffaf şekilde yürütülen bu süreçler birimde herkes tarafından bilinmektedir. Eğitim ve liyakat öncelikli kriter olup, yetkinliklerin artırılması temel hedeftir. Çalışan (akademik-idari) memnuniyet, şikâyet ve önerilerini belirlemek ve izlemek amacıyla geliştirilmiş olan yöntem ve mekanizmalar uygulanmakta ve sonuçları değerlendirilerek iyileştirilmektedir.

#### Olgunluk Düzeyi

- 1- Birimde insan kaynakları yönetimine ilişkin tanımlı süreçler bulunmamaktadır.
- 2- Birimde stratejik hedefleriyle uyumlu insan kaynakları yönetimine ilişkin tanımlı süreçler bulunmaktadır.
- 3- Birimin genelinde insan kaynakları yönetimi doğrultusunda uygulamalar tanımlı süreçlere uygun bir biçimde yürütülmektedir.
- 4- Birimde insan kaynakları yönetimi uygulamaları izlenmekte ve ilgili iç paydaşlarla değerlendirilerek iyileştirilmektedir.
- 5- İçselleştirilmiş, sistematik, sürdürülebilir ve örnek gösterilebilir uygulamalar bulunmaktadır.

#### Kanıtlar

- ✓ **2022 Yılı Norm Kadro Talepleri Rektörlük Makamına iletilmiştir.**
- ✓ **Bölüm öğretim elemanları arasında dengeli bir görev dağılımı yapılmaya çalışılmaktadır.**
- ✓ **[https://arsivadmin.selcuk.edu.tr/BirimDosyalar/Dosyalar/beysehir\\_ali\\_akkanat\\_isletme/gorevtanimlari2020.pdf](https://arsivadmin.selcuk.edu.tr/BirimDosyalar/Dosyalar/beysehir_ali_akkanat_isletme/gorevtanimlari2020.pdf)**

### A.3.3. Finansal kaynakların yönetimi

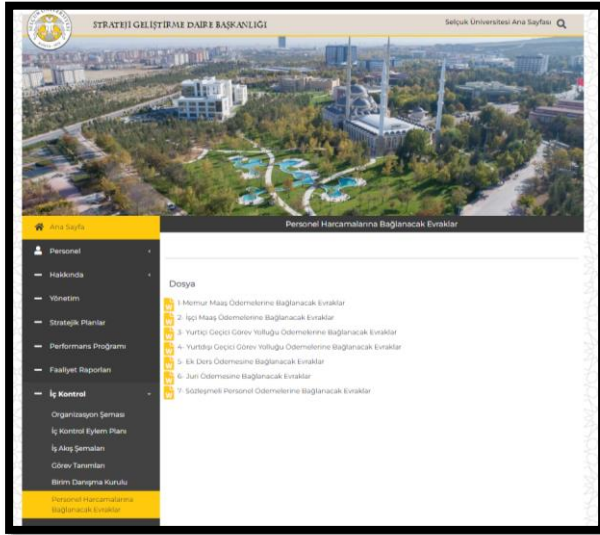
Temel gelir ve gider kalemleri tanımlanmıştır ve yıllar içinde izlenmektedir. Toplam Cari Bütçe (gelir) = Devlet eğitim katkısı (merkezi bütçeden gelen ve araştırma-geliştirme kategorisindeki faaliyetlere ait olmayan tüm gelirler) + öğrenci gelirleri (kaynağı öğrenci olan tüm gelirler: 1. ve 2. öğretim, tezsiz yüksek lisans, yaz okulu, hizmetler/harçlar, yemek-barınma ücreti vb.) + araştırma gelirleri (devletten merkezi bütçe içinde gelen + ulusal tahsis -yarışmasız projeler-) + ulusal yarışmacı araştırma destekleri + uluslararası araştırma destekleri [özel hesap, döner sermaye, vakıftan gelen veya başkaca muhasebeleştirilen] + toplumsal katkı gelirleri (tıp, dışçilik vb.) fakültelerin sağlık hizmeti geliri [döner sermaye veya başkaca muhasebeleştirilen] + mühendislik, mimarlık vb. fakültelerinin bilgi ve teknoloji transferi/projeler/uygulamalar geliri [döner sermaye veya başkaca muhasebeleştirilen] + erişkin eğitimi/yaşam boyu eğitim gelirleri + kira gelirleri + laboratuvar/deney/ölçüm vb. gelirler [özel hesap, döner sermaye, vakıftan gelen veya başkaca muhasebeleştirilen] + bağışlar (devlet dışı, şartlı veya şartsız olarak üniversiteye aktarılan kaynak) ayrıntısında izlenmektedir ve birim profiliyle ilişkilendirilmektedir.

## Olgunluk Düzeyi

- 1- Birimde finansal kaynakların yönetimine ilişkin tanımlı süreçler bulunmamaktadır.
- 2- Birimde finansal kaynakların yönetimine ilişkin olarak stratejik hedefler ile uyumlu tanımlı süreçler bulunmaktadır.
- 3- Birimin genelinde finansal kaynakların yönetime ilişkin uygulamalar tanımlı süreçlere uygun biçimde yürütülmektedir.
- 4- Birimde finansal kaynakların yönetim süreçleri izlenmekte ve iyileştirilmektedir.
- 5- İçselleştirilmiş, sistematik, sürdürülebilir ve örnek gösterilebilir uygulamalar bulunmaktadır.

## Kanıtlar

*İlgili Daire Başkanlıklarının web sitelerinden dokümanlara ulaşılabilmektedir.*



### A.3.4. Süreç yönetimi

Kurum geneline dönük olarak tanımlanmış eğitim ve öğretim, araştırma ve geliştirme, toplumsal katkı ve yönetim sistemi süreç ve alt süreçleri bu doğrultuda yönetilmekte ve izlenmekte olup, ilgili paydaşlarla değerlendirilerek iyileştirilmesi hedeflenmektedir

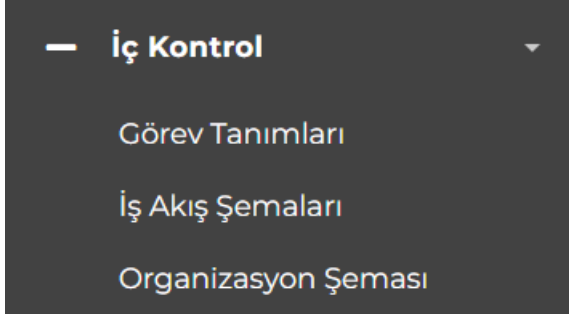
## Olgunluk Düzeyi

- 1- Birimde eğitim ve öğretim, araştırma ve geliştirme, toplumsal katkı ve yönetim sistemine ilişkin süreçler tanımlanmıştır.
- 2- Birimde eğitim ve öğretim, araştırma ve geliştirme, toplumsal katkı ve yönetim sistemi süreç ve alt süreçleri tanımlanmıştır.
- 3- Birimin genelinde tanımlı süreçler yönetilmektedir.

- 4- Birimde süreç yönetimi mekanizmaları izlenmekte ve ilgili paydaşlarla değerlendirilerek iyileştirilmektedir.
- 5- İçselleştirilmiş, sistematik, sürdürülebilir ve örnek gösterilebilir uygulamalar bulunmaktadır.

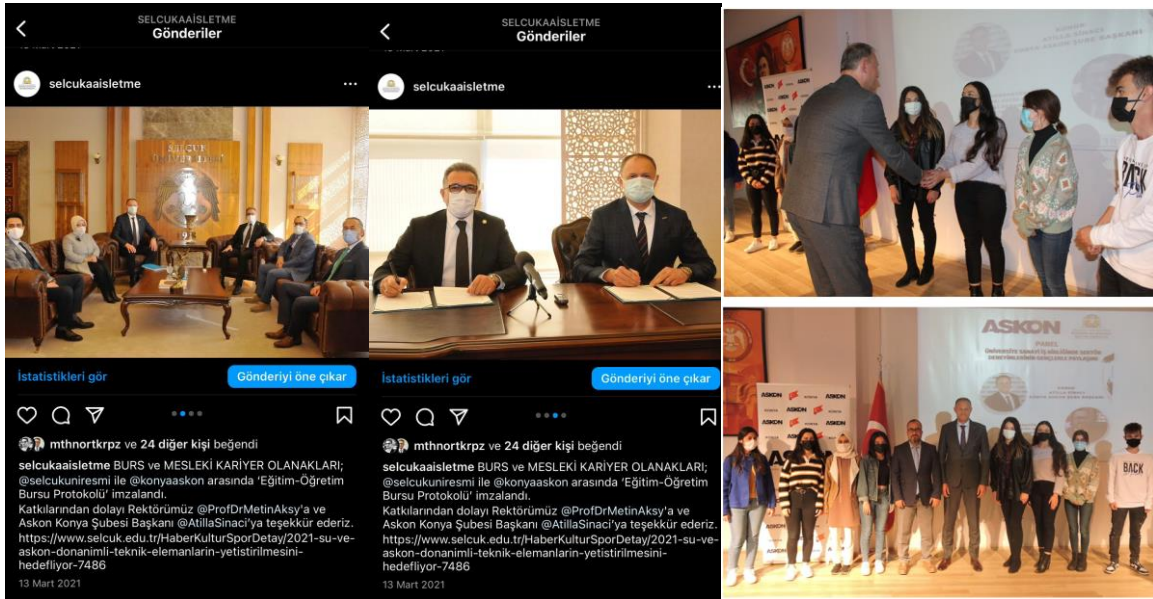
## Kanıtlar

[https://arsivadmin.selcuk.edu.tr/BirimDosyalar/Dosyalar/beysehir\\_ali\\_akkanat\\_isletme/IS\\_AKISI.pdf](https://arsivadmin.selcuk.edu.tr/BirimDosyalar/Dosyalar/beysehir_ali_akkanat_isletme/IS_AKISI.pdf)



## A.4. Paydaş Katılımı

Birim, iç ve dış paydaşlarının stratejik kararlara ve süreçlere katılımını sağlamak üzere geri bildirimlerini almak, yanıtlamak ve kararlarında kullanmak için gerekli sistemleri oluşturmuş ve yönetmektedir.



#### SELCUK ÜNİVERSİTESİ VE BEYŞEHİR TİCARET VE SANAYİ ODASI ARASINDA TEZSİZ YÜKSEK LİSANS PROGRAMLARI İŞBİRLİĞİ PROTOKOLÜ İMZALANDI



#### A.4.1. İç ve dış paydaş katılımı

İç ve dış paydaşların karar alma, yönetim ve iyileştirme süreçlerine katılım mekanizmaları tanımlanmıştır. Gerçekleşen katılımın etkinliği, birimselliği ve sürekliliği irdelenmektedir. Uygulama örnekleri, iç kalite güvencesi sisteminde özellikle öğrenci ve dış paydaş katılımı ve etkinliği mevcuttur. Sonuçlar değerlendirilmekte ve bağlı iyileştirmeler gerçekleştirilmektedir.

#### Olgunluk Düzeyi

- 1- Birimin iç kalite güvencesi sistemine paydaş katılımını sağlayacak mekanizmalar bulunmaktadır.

- 2- Birimde kalite güvencesi, eğitim ve öğretim, araştırma ve geliştirme, toplumsal katkı, yönetim sistemi ve uluslararasılaşma süreçlerinin PUKÖ (planla-uygula-kontrol et-önlem al) katmanlarına paydaş katılımını sağlamak için planlamalar bulunmaktadır.
- 3- Tüm süreçlerdeki PUKÖ katmanlarına paydaş katılımını sağlamak üzere Birimin geneline yayılmış mekanizmalar bulunmaktadır.
- 4- Paydaş katılım mekanizmalarının işleyişi izlenmekte ve bağlı iyileştirmeler gerçekleştirilmektedir.
- 5- İçselleştirilmiş, sistematik, sürdürülebilir ve örnek gösterilebilir uygulamalar bulunmaktadır.

## **Kanıtlar**

### **Örnek Kanıtlar**

[https://arsivadmin.selcuk.edu.tr/BirimDosyalar/Dosyalar/beysehir\\_ali\\_akkanat\\_isletme/DANI%C5%9EMA%20KURULU%20%C3%96RNEK%20FORMAT..pdf](https://arsivadmin.selcuk.edu.tr/BirimDosyalar/Dosyalar/beysehir_ali_akkanat_isletme/DANI%C5%9EMA%20KURULU%20%C3%96RNEK%20FORMAT..pdf)

### **A.4.2. Öğrenci geri bildirimleri**

Öğrenci görüşü (ders, dersin öğretim elemanı, diploma programı, hizmet ve genel memnuniyet seviyesi, vb) sistematik olarak anket yoluyla alınmakta, etkin kullanılmakta ve sonuçları paylaşılmaktadır. Kullanılan yöntemlerin geçerli ve güvenilir olması, verilerin tutarlı ve temsil eder olması sağlanmıştır. Öğrenci şikayetleri ve/veya önerileri için muhtelif kanallar vardır, öğrencilerce biliniyor, bunların adil ve etkin çalıştığı denetlenmektedir.

## **Olgunluk Düzeyi**

- 1- Birimde öğrenci geri bildirimlerinin alınmasına yönelik mekanizmalar bulunmamaktadır.
- 2- Birimde öğretim süreçlerine ilişkin olarak öğrencilerin geri bildirimlerinin (ders, dersin öğretim elemanı, program, öğrenci iş yükü\* vb.) alınmasına ilişkin ilke ve kurallar oluşturulmuştur.
- 3- Programların genelinde öğrenci geri bildirimleri (her yarıyıl ya da her akademik yıl sonunda) alınmaktadır.
- 4- Tüm programlarda öğrenci geri bildirimlerinin alınmasına ilişkin uygulamalar izlenmekte ve öğrenci katılımına dayalı biçimde iyileştirilmektedir. Geri bildirim sonuçları karar alma süreçlerine yansıtılmaktadır.
- 5- İçselleştirilmiş, sistematik, sürdürülebilir ve örnek gösterilebilir uygulamalar bulunmaktadır.

## **Kanıtlar**

<http://dersicerik.selcuk.edu.tr/>



\* 2015 AKTS Kullanıcı Kılavuzu'ndaki anahtar prensipleri taşımaktadır.

#### A.4.3. Mezun ilişkileri yönetimi

Mezunların işe yerleşme, eğitime devam, gelir düzeyi, işveren/ mezun memnuniyeti gibi istihdam bilgileri sistematik ve kapsamlı olarak toplanmakta, değerlendirilmekte, birim gelişme stratejilerinde kullanılmaktadır.

#### Olgunluk Düzeyi

- 1- Birimimiz de mezun izleme sistemi oluşturulması planlanmakta olup mevcutta kuruma ait bir mezun takip sistemi bulunmamaktadır.

#### A.5. Uluslararasılaşma

Birim, uluslararasılaşma stratejisi ve hedefleri doğrultusunda süreçlerini yönetmeli, organizasyonel yapılanmasını oluşturmalı ve sonuçlarını periyodik olarak izleyerek değerlendirmelidir.

##### A.5.1. Uluslararasılaşma süreçlerinin yönetimi

Uluslararasılaşma süreçlerinin yönetimi ve organizasyonel yapısı birimselleşmiştir. Birimin uluslararasılaşma politikası ile uyumludur. Yönetim ve organizasyonel yapının işleyişi ve etkinliği irdelenmektedir.

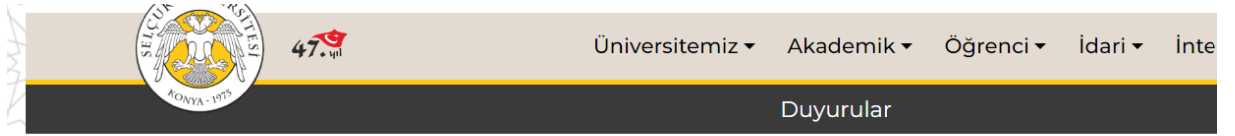
#### Olgunluk Düzeyi

- 1- Birimin uluslararasılaşma süreçlerine ilişkin yönetsel ve organizasyonel yapılanması bulunmaktadır.
- 2- Birimin uluslararasılaşma süreçlerinin yönetim ve organizasyonel yapısına ilişkin planlamalar bulunmaktadır.
- 3- Birimde uluslararasılaşma süreçlerinin yönetimine ilişkin organizasyonel yapılanma tamamlanmış olup; şeffaf, kapsayıcı ve katılımcı biçimde işlemektedir.

- 4- Uluslararasılaşma süreçlerinin yönetsel ve organizasyonel yapılanması izlenmekte ve iyileştirilmektedir.
- 5- İleşelleştirilmiş, sistematik, sürdürülebilir ve örnek gösterilebilir uygulamalar bulunmaktadır.

## Kanıtlar

- ✓ Uluslararasılaşma konusunda Bologna birimi de büyük önem arz etmektedir.
- ✓ Bologna birimi internet adresi: <https://bologna.selcuk.edu.tr/tr/Birimler/lisans>
- ✓ Fakültemizce her bölüm bazında ayrı ayrı olarak görevlendirilen Erasmus, Mevlana ve Farabi komisyon temsilcileri öğrencilerimizle sürekli iletişim halinde kalarak danışmanlık yapmaktadırlar.



## 2023-2024 Akademik Yılı Öğrenci Öğrenim Hareketliliği Başvuru İlanı

📅 9.01.2023 - 🇪🇺 Erasmus+ Kurum Koordinatörlüğü

Erasmus+ Programı “Yükseköğretimde Öğrenci Hareketliliği Projesi (KA131)” kapsamında, 2023-2024 Akademik yılında **ÖĞRENCİ ÖĞRENİM HAREKETLİLİĞİ** faaliyetinden yararlanmak isteyen öğrenciler için başvuru ilanı sayfasıdır.

Başvuru ilanı için [tıklayınız](#).

### Dosya

📎 2023-2024 Öğrenim Kontenjan Hesaplamaları Güncel

📎 ERASMUS Öğrenim İlan Kılavuzu





### **A.5.2. Uluslararasılaşma kaynakları**

Uluslararasılaşmaya ayrılan kaynaklar (mali, fiziksel, insan gücü) belirlenmiş, paylaşılmış, birimselleşmiştir, bu kaynaklar nicelik ve nitelik bağlamında izlenmekte ve değerlendirilmektedir.

#### **Olgunluk Düzeyi**

- 1- Birimin uluslararasılaşma faaliyetlerini sürdürebilmesi için BAP tarafından kullanabilecek yeterli kaynak bulunmaktadır.
- 2- Birimin uluslararasılaşma faaliyetlerini sürdürebilmek için uygun nitelik ve nicelikte fiziki, teknik ve mali kaynakların oluşturulmasına yönelik planları bulunmaktadır.
- 3- Birimin uluslararasılaşma kaynakları birimler arası denge gözetilerek yönetilmektedir.
- 4- Birimde uluslararasılaşma kaynaklarının dağılımı izlenmekte ve iyileştirilmektedir.
- 5- İçselleştirilmiş, sistematik, sürdürülebilir ve örnek gösterilebilir uygulamalar bulunmaktadır.

#### **Kanıtlar**



47. yıl

Üniversitemiz ▾ Akademik ▾ Öğrenci ▾ İdari ▾ İnter

Duyurular

## Sürdürülebilir Kalkınma ve Yeşil Kampüs Konsorsiyum Personel Ders Verme Hareketliliği İlanı

26.12.2022 - Erasmus+ Kurum Koordinatörlüğü

Erasmus+ KA 131 Sürdürülebilir Kalkınma ve Yeşil Kampüs Konsorsiyumu kapsamında 2021 yılı proje döneminde üniversitemize tahsis edilen hibenin değerlendirilmesi amacıyla personel ders verme hareketliliği başvuruları alınacaktır.

İlan metnine ulaşmak için [tıklayınız](#).



47. yıl

Üniversitemiz ▾ Akademik ▾ Öğrenci ▾ İdari ▾ İnter

Duyurular

## Sürdürülebilir Kalkınma ve Yeşil Kampüs Konsorsiyum Personel Eğitim Alma Hareketliliği İlanı

26.12.2022 - Erasmus+ Kurum Koordinatörlüğü

Erasmus+ KA 131 Sürdürülebilir Kalkınma ve Yeşil Kampüs Konsorsiyumu kapsamında 2021 yılı proje döneminde üniversitemize tahsis edilen hibenin değerlendirilmesi amacıyla personel eğitim alma hareketliliği başvuruları alınacaktır.

İlan metnine ulaşmak için [tıklayınız](#).

### A.5.3. Uluslararasılaşma performansı

Uluslararasılaşma performansı izlenmektedir. İzlenme mekanizma ve süreçleri yerleşiktir, sürdürülebilirdir, iyileştirme adımlarının kanıtları vardır.

#### Olgunluk Düzeyi

- 1- Birimde uluslararasılaşma faaliyetleri bulunmaktadır. Hali hazırda Güney Kore ve İngiltere ile üniversiteler arasında protokol anlaşma süreci devam etmektedir.
- 2- Birimde uluslararasılaşma politikasıyla uyumlu faaliyetlere yönelik planlamalar bulunmaktadır.
- 3- Birimin geneline yayılmış uluslararasılaşma faaliyetleri bulunmaktadır.
- 4- Birimde uluslararasılaşma faaliyetleri izlenmekte ve iyileştirilmektedir.
- 5- İçselleştirilmiş, sistematik, sürdürülebilir ve örnek gösterilebilir uygulamalar bulunmaktadır.

#### Kanıtlar

- ✓ Birimimizde yabancı uyruklu öğrenci sayısı giderek artış göstermektedir.

## **B. EĞİTİM-ÖĞRETİM**

### **B.1. Program Tasarımı, Değerlendirmesi ve Güncellenmesi**

Birim, öğretim programlarını Türkiye Yükseköğretim Yeterlilikleri Çerçevesi ile uyumlu; öğretim amaçlarına ve öğrenme çıktılarına uygun olarak tasarlamalı, öğrencilerin ve toplumun ihtiyaçlarına cevap verdiğinden emin olmak için periyodik olarak değerlendirmeli ve güncellemelidir.

#### **B.1.1. Programların tasarımı ve onayı**

Programların amaçları ve öğrenme çıktıları (kazanımları) oluşturulmuş, TYYÇ ile uyumu belirtilmiş, kamuoyuna ilan edilmiştir. Program yeterlilikleri belirlenirken birimin misyon vizyonu göz önünde bulundurulmuştur. Ders bilgi paketleri varsa ulusal çekirdek programı, varsa ölçütler (örneğin akreditasyon ölçütleri vb.) dikkate alınarak hazırlanmıştır. Kazanımların ifade şekli öngörülen bilişsel, duyuşsal ve devinimsel seviyeyi açıkça belirtmektedir. Program çıktılarının gerçekleştiğinin nasıl izleneceğine dair planlama yapılmıştır, özellikle birimin ortak (generic) çıktılarının irdelenme yöntem ve süreci ayrıntılı belirtilmektedir. Öğrenme çıktılarının ve gerekli öğretim süreçlerinin yapılandırılmasında bölüm bazında ilke ve kurallar bulunmaktadır. Program düzeyinde yeterliliklerin hangi eylemlerle kazandırılacağı (yeterlilik-ders-öğretim yöntemi matrisleri) belirlenmiştir. Alan farklılıklarına göre yeterliliklerin hangi eğitim türlerinde (örgün, karma, uzaktan) kazandırılacağı tanımlıdır. Programların tasarımında, fiziksel ve teknolojik olanaklar dikkate alınmaktadır (erişim, sosyal mesafe vb.)

#### **Olgunluk Düzeyi**

- 1- Birimde programların tasarımı ve onayına ilişkin süreçler tanımlanmamıştır.
- 2- Birimde programların tasarımı ve onayına ilişkin ilke, yöntem, TYYÇ ile uyum ve paydaş katılımını içeren tanımlı süreçler bulunmaktadır.
- 3- Tanımlı süreçler doğrultusunda; Birimin genelinde, tasarımı ve onayı gerçekleşen programlar, programların amaç ve öğrenme çıktılarına uygun olarak yürütülmektedir.
- 4- Programların tasarım ve onay süreçleri sistematik olarak izlenmekte ve ilgili paydaşlarla birlikte değerlendirilerek iyileştirilmektedir.
- 5- İçselleştirilmiş, sistematik, sürdürülebilir ve örnek gösterilebilir uygulamalar bulunmaktadır.

#### **B.1.2. Programın ders dağılım dengesi**

Programın ders dağılımına ilişkin ilke, kural ve yöntemler tanımlıdır. Öğretim programı (müfredat) yapısı zorunlu-seçmeli ders, alan dışı ders dengesini gözetmekte, kültürel derinlik ve farklı disiplinleri tanıma imkânı vermektedir. Ders sayısı ve haftalık ders saati öğrencinin akademik olmayan etkinliklere de zaman ayırabileceği şekilde düzenlenmiştir. Bu kapsamda geliştirilen ders bilgi paketlerinin amaca uygunluğu ve işlerliği izlenmekte ve bağlı iyileştirmeler yapılmaktadır.

## **Olgunluk Düzeyi**

- 1- Ders dağılımına ilişkin, ilke ve yöntemler tanımlanmamıştır.
- 2- Ders dağılımına ilişkin olarak alan ve meslek bilgisi ile genel kültür dersleri dengesi, zorunlu-seçmeli ders dengesi, kültürel derinlik kazanma, farklı disiplinleri tanıma imkânları gibi boyutlara yönelik ilke ve yöntemleri içeren tanımlı süreçler bulunmaktadır.
- 3- Programların genelinde ders bilgi paketleri, tanımlı süreçler doğrultusunda hazırlanmış ve ilan edilmiştir.
- 4- Programlarda ders dağılım dengesi izlenmekte ve iyileştirilmektedir.
- 5- İçselleştirilmiş, sistematik, sürdürülebilir ve örnek gösterilebilir uygulamalar bulunmaktadır.

### **B.1.3. Ders kazanımlarının program çıktıları ile uyumu**

Derslerin öğrenme kazanımları (karma ve uzaktan eğitim de dahil) tanımlanmış ve program çıktıları ile ders kazanımları eşleştirmesi oluşturulmuştur. Kazanımların ifade şekli öngörülen bilişsel, duyuşsal ve devinimsel seviyeyi açıkça belirtmektedir. Ders öğrenme kazanımlarının gerçekleştiğinin nasıl izleneceğine dair planlama yapılmıştır, özellikle alana özgü olmayan (genel) kazanımların irdelenme yöntem ve süreci ayrıntılı belirtilmektedir.

## **Olgunluk Düzeyi**

- 1- Ders kazanımları program çıktıları ile eşleştirilmiştir.
- 2- Ders kazanımlarının oluşturulması ve program çıktılarıyla uyumlu hale getirilmesine ilişkin ilke, yöntem ve sınıflamaları içeren tanımlı süreçler bulunmaktadır.
- 3- Ders kazanımları programların genelinde program çıktılarıyla uyumlandırılmıştır ve ders bilgi paketleri ile paylaşılmaktadır.
- 4- Ders kazanımlarının program çıktılarıyla uyumu izlenmekte ve iyileştirilmektedir.
- 5- İçselleştirilmiş, sistematik, sürdürülebilir ve örnek gösterilebilir uygulamalar bulunmaktadır.

## **Kanıtlar**

[https://www.selcuk.edu.tr/Birim/fakulteler/beysehir\\_ali\\_akkanat\\_isletme/1814/ders-programlari/43075](https://www.selcuk.edu.tr/Birim/fakulteler/beysehir_ali_akkanat_isletme/1814/ders-programlari/43075)

Ana Sayfa

Ders Programları

Personel

Bölümler

Yönetim

Fakültemiz

**Öğrenci İşleri**

Akademik Takvım

Dilekçe Örnekleri

Ders Programları

Dosya

2022-2023 Güz Dönemi İşletme Bölümü Ders Programı

2022-2023 Güz Dönemi Uluslararası Ticaret Ve İşletmecilik Bölümü Ders Programı

2022-2023 Güz Dönemi Yönetim Bilişim Sistemleri Bölümü Ders Programı

### B.1.4. Öğrenci iş yüküne dayalı ders tasarımı

Tüm derslerin AKTS değeri web sayfası üzerinden paylaşılmakta, öğrenci iş yükü takibi ile doğrulanmaktadır. Staj ve mesleğe ait uygulamalı öğrenme fırsatları mevcuttur ve yeterince öğrenci iş yükü ve kredi çerçevesinde değerlendirilmektedir. Gerçekleşen uygulamanın niteliği irdelenmektedir. Öğrenci iş yüküne dayalı tasarımda uzaktan eğitimle ortaya çıkan çeşitlilikler de göz önünde bulundurulmaktadır.

#### Olgunluk Düzeyi

- 1- Dersler öğrenci iş yüküne dayalı olarak tasarlanmamıştır.
- 2- Öğrenci iş yükünün nasıl hesaplanacağına ilişkin staj, mesleki uygulama hareketlilik gibi boyutları içeren ilke ve yöntemlerin yer aldığı tanımlı süreçler\* bulunmaktadır.
- 3- Dersler öğrenci iş yüküne uygun olarak tasarlanmış, ilan edilmiş ve uygulamaya konulmuştur.
- 4- Programlarda öğrenci iş yükü izlenmekte ve buna göre ders tasarımı güncellenmektedir.
- 5- İçselleştirilmiş, sistematik, sürdürülebilir ve örnek gösterilebilir uygulamalar bulunmaktadır.

### B.1.5. Programların izlenmesi ve güncellenmesi

Her program ve ders için (örgün, uzaktan, karma, açıktan) program amaçlarının ve öğrenme çıktılarının izlenmesi planlandığı şekilde gerçekleşmektedir. Bu sürecin isleyişi ve sonuçları paydaşlarla birlikte değerlendirilmektedir. Eğitim ve öğretim ile ilgili istatistikî göstergeler (her yarıyıl açılan dersler, öğrenci sayıları, başarı durumları, geri besleme sonuçları, ders çeşitliliği, lab uygulama, lisans/lisansüstü dengeleri, ilişki kesme sayıları/nedenleri, vb.) periyodik ve sistematik şekilde izlenmekte, tartışılmakta, değerlendirilmekte, karşılaştırılmakta ve kaliteli eğitim yönündeki gelişim sürdürülmektedir. Program akreditasyonu planlaması, teşviki ve uygulaması vardır; birimin akreditasyon stratejisi belirtilmiş ve sonuçları tartışılmıştır. Akreditasyonun getirileri, iç kalite güvence sistemine katkısı değerlendirilmektedir.

## **Olgunluk Düzeyi**

- 1- Program çıktılarının izlenmesine ve güncellenmesine ilişkin mekanizma bulunmaktadır.
- 2- Program çıktılarının izlenmesine ve güncellenmesine ilişkin periyot, ilke, kural ve göstergeler oluşturulmuştur.
- 3- Programların genelinde program çıktılarının izlenmesine ve güncellenmesine ilişkin mekanizmalar işletilmektedir.
- 4- Program çıktıları bu mekanizmalar ile izlenmekte ve ilgili paydaşların görüşleri de alınarak güncellenmektedir.
- 5- İçselleştirilmiş, sistematik, sürdürülebilir ve örnek gösterilebilir uygulamalar bulunmaktadır.

### **B.1.6. Eğitim ve öğretim süreçlerinin yönetimi**

Birim, eğitim ve öğretim süreçlerini bütüncül olarak yönetmek üzere; organizasyonel yapılanma (üniversite eğitim ve öğretim komisyonu, öğrenme ve öğretme merkezi, vb.), bilgi yönetim sistemi ve uzman insan kaynağına sahiptir. Eğitim ve öğretim süreçleri üst yönetimin koordinasyonunda yürütülmekte olup; bu süreçlere ilişkin görev ve sorumluluklar tanımlanmıştır. Eğitim ve öğretim programlarının tasarlanması, yürütülmesi, değerlendirilmesi ve güncellenmesi faaliyetlerine ilişkin birim genelinde ilke, esaslar ile takvim belirlidir. Programlarda öğrenme kazanımı, öğretim programı (müfredat), eğitim hizmetinin verilme biçimi (örgün, uzaktan, karma, açıktan), öğretim yöntemi ve ölçme-değerlendirme uyumu ve tüm bu süreçlerin koordinasyonu üst yönetim tarafından takip edilmektedir

## **Olgunluk Düzeyi**

- 1- Birimde eğitim ve öğretim süreçlerini bütüncül olarak yönetmek üzere bir sistem bulunmamaktadır.
- 2- Birimde eğitim ve öğretim süreçlerini bütüncül olarak yönetmek üzere sistem, ilke ve kurallar bulunmaktadır.
- 3- Birimin genelinde eğitim ve öğretim süreçleri belirlenmiş ilke ve kuralara uygun yönetilmektedir.
- 4- Birimde eğitim ve öğretim yönetim sistemine ilişkin uygulamalar izlenmekte ve izlem sonuçlarına göre iyileştirme yapılmaktadır.
- 5- *İçselleştirilmiş, sistematik, sürdürülebilir ve örnek gösterilebilir uygulamalar bulunmaktadır.*

## **Kanıtlar**

## Mevzuat

T.C. Anayasası Kanunlar Kanun Hükmünde Karamameler **Yönetmelikler** Yönergeler

### Yönetmelikler



Yükseköğretim Kurumları Bilimsel Araştırma Projeleri Hakkında Yönetmelik



Selçuk Üniversitesi Anadolu Arkeolojisi Ve Seramiği Uygulama Ve Araştırma Merkezi Yönetmeliği



Selçuk Üniversitesi Aşı Geliştirme Uygulama ve Araştırma Merkezi Yönetmeliği



Selçuk Üniversitesi Bilgisayar Bilimleri Uygulama ve Araştırma Merkezi Yönetmeliği



Selçuk Üniversitesi Bitki Islahı ve Tohumluk Teknolojileri Uygulama ve Araştırma Merkezi Yönetmeliği



Selçuk Üniversitesi Dilek Sabancı Devlet Konservatuvarı Eğitim-Öğretim Sınav Yönetmeliği

## B.2. Programların Yürütülmesi

Birim, hedeflediği nitelikli mezun yeterliliklerine ulaşmak amacıyla öğrenci merkezli ve yetkinlik temelli öğretim, ölçme ve değerlendirme yöntemlerini uygulamalıdır. Birim, öğrenci kabulleri, diploma, derece ve diğer yeterliliklerin tanınması ve sertifikalandırılmasına yönelik açık kriterler belirlemeli; önceden tanımlanmış ve ilan edilmiş kuralları tutarlı şekilde uygulamalıdır.

### B.2.1. Öğretim yöntem ve teknikleri

Öğretim yöntemi öğrenciyi aktif hale getiren ve etkileşimli öğrenme odaklıdır. Tüm eğitim türleri içerisinde (örgün, uzaktan, karma) o eğitim türünün doğasına uygun; öğrenci merkezli, yetkinlik temelli, süreç ve performans odaklı disiplinlerarası, bütüncü, vaka/uygulama temelinde öğrenmeyi önceleyen yaklaşımlara yer verilir. Bilgi aktarımından çok derin öğrenmeye, öğrenci ilgi, motivasyon ve bağlılığına odaklanılmıştır. Örgün eğitim süreçleri ön lisans, lisans ve yüksek lisans öğrencilerini kapsayan; teknolojinin sunduğu olanaklar ve ters yüz öğrenme, proje temelli öğrenme gibi yaklaşımlarla zenginleştirilmektedir. Öğrencilerinin araştırma süreçlerine katılımı müfredat, yöntem ve yaklaşımlarla desteklenmektedir. Tüm bu süreçlerin uygulanması, kontrol edilmesi ve gereken önlemlerin alınması sistematik olarak değerlendirilmektedir.

### Olgunluk Düzeyi

- 1- Öğrenme-öğretim süreçlerinde öğrenci merkezli yaklaşımlar bulunmamaktadır.
- 2- Öğrenme-öğretim süreçlerinde öğrenci merkezli yaklaşımın uygulanmasına yönelik ilke, kural ve planlamalar bulunmaktadır.

- 3- *Programların genelinde öğrenci merkezli öğretim yöntem teknikleri tanımlı süreçler doğrultusunda uygulanmaktadır.*
- 4- Öğrenci merkezli uygulamalar izlenmekte ve ilgili iç paydaşların katılımıyla iyileştirilmektedir.
- 5- İçselleştirilmiş, sistematik, sürdürülebilir ve örnek gösterilebilir uygulamalar bulunmaktadır.

## **Kanıtlar**

Örnek: Bölüm Ders bilgi paketlerden biri:

<http://dersicerik.selcuk.edu.tr/Media/docs/9aa1d712-47d2-445b-b29b-17dfb59bab56.pdf>

### **B.2.2. Ölçme ve değerlendirme**

Öğrenci merkezli ölçme ve değerlendirme, yetkinlik ve performans temelinde yürütülmekte ve öğrencilerin kendini ifade etme olanakları mümkün olduğunca çeşitlendirilmektedir. Ölçme ve değerlendirmenin sürekliliği çoklu sınav olanakları ve bazıları süreç odaklı (formatif) ödev, proje, portfolyo gibi yöntemlerle sağlanmaktadır. Ders kazanımlarına ve eğitim türlerine (örgün, uzaktan, karma) uygun sınav yöntemleri planlamakta ve uygulanmaktadır. Sınav uygulama ve güvenliği (örgün/çevrimiçi sınavlar, dezavantajlı gruplara yönelik sınavlar) mekanizmaları bulunmaktadır. Ölçme ve değerlendirme uygulamalarının zaman ve kişiler arasında tutarlılığı ve güvenilirliği sağlanmaktadır. Birim, ölçme değerlendirme yaklaşım ve olanaklarını öğrenci-öğretim elemanı geri bildirimine dayalı biçimde iyileştirmektedir Bu iyileştirmelerin duyurulması, uygulanması, kontrolü, hedeflerle uyumu ve alınan önlemler irdelenmektedir.

## **Olgunluk Düzeyi**

- 1- Programlarda öğrenci merkezli ölçme ve değerlendirme yaklaşımları bulunmamaktadır.
- 2- *Öğrenci merkezli ölçme ve değerlendirmeye ilişkin ilke, kural ve planlamalar bulunmaktadır.*
- 3- Programların genelinde öğrenci merkezli ve çeşitlendirilmiş ölçme ve değerlendirme uygulamaları bulunmaktadır.
- 4- Öğrenci merkezli ölçme ve değerlendirme uygulamaları izlenmekte ve ilgili iç paydaşların katılımıyla iyileştirilmektedir.
- 5- İçselleştirilmiş, sistematik, sürdürülebilir ve örnek gösterilebilir uygulamalar bulunmaktadır.

### **B.2.3. Öğrenci kabulü ve önceki öğrenmenin tanınması ve kredilendirilmesi**

Öğrenci kabulüne ilişkin ilke ve kuralları tanımlanmış ve ilan edilmiştir. Bu ilke ve kurallar birbiri ile tutarlı olup, uygulamalar şeffaftır. Diploma, sertifika gibi belge talepleri titizlikle takip edilmektedir. Önceki öğrenmenin (örgün, yaygın, uzaktan/karma eğitim ve serbest öğrenme yoluyla edinilen bilgi ve becerilerin) tanınması ve kredilendirilmesi yapılmaktadır. Uluslararasılaşma politikasına paralel hareketlilik destekleri, öğrenciyi teşvik, kolaylaştırıcı önlemler bulunmaktadır ve hareketlilikte kredi kaybı olmaması yönünde uygulamalar vardır.



## Olgunluk Düzeyi

- 1- Birimde öğrenci kabulü, önceki öğrenmenin tanınması ve kredilendirilmesine ilişkin süreçler tanımlanmamıştır.
- 2- *Birimde öğrenci kabulü, önceki öğrenmenin tanınması ve kredilendirilmesine ilişkin ilke, kural ve bağlı planlar bulunmaktadır.*
- 3- Birimin genelinde planlar dahilinde uygulamalar bulunmaktadır.
- 4- Öğrenci kabulü, önceki öğrenmenin tanınması ve kredilendirilmesine ilişkin süreçler izlenmekte, iyileştirilmekte ve güncellemeler ilan edilmektedir.
- 5- İçselleştirilmiş, sistematik, sürdürülebilir ve örnek gösterilebilir uygulamalar bulunmaktadır.

### B.2.4.Yeterliliklerin sertifikalandırılması ve diploma

Yeterliliklerin onayı, mezuniyet koşulları, mezuniyet karar süreçleri açık, anlaşılır, kapsamlı ve tutarlı şekilde tanımlanmış ve kamuoyu ile paylaşılmıştır. Sertifikalandırma ve diploma işlemleri bu tanımlı sürece uygun olarak yürütülmekte, izlenmekte ve gerekli önlemler alınmaktadır.

## Olgunluk Düzeyi

- 1- *Birimde diploma onayı ve diğer yeterliliklerin sertifikalandırılmasına ilişkin süreçler tanımlanmamıştır. Birimde diploma onayı ve diğer yeterliliklerin sertifikalandırılmasına ilişkin kapsamlı, tutarlı ve ilan edilmiş ilke, kural ve süreçler bulunmaktadır. Birimin genelinde diploma onayı ve diğer yeterliliklerin sertifikalandırılmasına ilişkin uygulamalar bulunmaktadır. Uygulamalar izlenmekte ve tanımlı süreçler iyileştirilmektedir. İçselleştirilmiş, sistematik, sürdürülebilir ve örnek gösterilebilir uygulamalar bulunmaktadır.*

### B.3. Öğrenme Kaynakları ve Akademik Destek Hizmetleri

Birim, hedeflediği nitelikli mezun yeterliliklerine ulaşmak ve eğitim- öğretim faaliyetlerini yürütmek için uygun altyapıya, kaynaklara ve ortamlara sahip olmalı ve öğrenme olanaklarının tüm öğrenciler için yeterli ve erişilebilir olmasını güvence altına almalıdır. Birim öğrencilerin akademik gelişimi ve kariyer planlamasına yönelik destek hizmetleri sağlamalıdır.

#### B.3.1. Öğrenme ortamı ve kaynakları

Sınıf, laboratuvar, kütüphane, stüdyo; ders kitapları, çevrimiçi (online) kitaplar/belgeler/videolar vb. kaynaklar uygun nitelik ve niceliktedir, erişilebilirdir ve öğrencilerin bilgisine/kullanımına sunulmuştur. Öğrenme ortamı ve kaynaklarının kullanımı izlenmekte ve iyileştirilmektedir. Birimde eğitim-öğretim ihtiyaçlarına tümüyle cevap verebilen, kullanıcı dostu, ergonomik, eş zamanlı ve eş zamansız öğrenme, zenginleştirilmiş içerik geliştirme ayrıca ölçme ve değerlendirme ve hizmet içi eğitim olanaklarına sahip bir öğrenme yönetim sistemi bulunmaktadır.

Öğrenme ortamı ve kaynakları öğrenci-öğrenci, öğrenci-öğretim elemanı ve öğrenci-materyal etkileşimini geliştirmeye yönelmektedir.

### **Olgunluk Düzeyi**

- 1- Birimin eğitim öğretim faaliyetlerini sürdürebilmek için yeterli kaynağı bulunmamaktadır.
- 2- *Birimin eğitim-öğretim faaliyetlerini sürdürebilmek için uygun nitelik ve nicelikte öğrenme kaynaklarının (sınıf, laboratuvar, stüdyo, öğrenme yönetim sistemi, basılı/e-kaynak ve materyal, insan kaynakları vb.) oluşturulmasına yönelik planları vardır.*
- 3- Birimin genelinde öğrenme kaynaklarının yönetimi alana özgü koşullar, erişilebilirlik ve birimler arası denge gözetilerek gerçekleştirilmektedir.
- 4- Öğrenme kaynaklarının geliştirilmesine ve kullanımına yönelik izleme ve iyileştirilme yapılmaktadır.
- 5- İçselleştirilmiş, sistematik, sürdürülebilir ve örnek gösterilebilir uygulamalar bulunmaktadır.

### **B.3.2. Akademik destek hizmetleri**

Öğrencinin akademik gelişimini takip eden, yön gösteren, akademik sorunlarına ve kariyer planlamasına destek olan bir danışman öğretim üyesi bulunmaktadır. Danışmanlık sistemi öğrenci portfolyosu gibi yöntemlerle takip edilmekte ve iyileştirilmektedir. Öğrencilerin danışmanlarına erişimi kolaydır ve çeşitli erişimi olanakları (yüz yüze, çevrimiçi) bulunmaktadır. Psikolojik danışmanlık ve kariyer merkezi hizmetleri vardır, erişilebilirdir (yüz yüze ve çevrimiçi) ve öğrencilerin bilgisine sunulmuştur. Hizmetlerin yeterliliği takip edilmektedir.

### **Olgunluk Düzeyi**

- 1- Birimde öğrencilerin akademik gelişimi ve kariyer planlamasına yönelik destek hizmetleri bulunmamaktadır.
- 2- Birimde öğrencilerin akademik gelişimi ve kariyer planlaması süreçlerine ilişkin tanımlı ilke ve kurallar bulunmaktadır.
- 3- *Birimde öğrencilerin akademik gelişim ve kariyer planlamasına yönelik destek hizmetleri tanımlı ilke ve kurallar dahilinde yürütülmektedir.*
- 4- Birimde öğrencilerin akademik gelişimi ve kariyer planlamasına ilişkin uygulamalar izlenmekte ve öğrencilerin katılımıyla iyileştirilmektedir.
- 5- İçselleştirilmiş, sistematik, sürdürülebilir ve örnek gösterilebilir uygulamalar bulunmaktadır.

### **Kanıtlar**

- ✓ Güncel danışman listeleri, danışmanların iletişim bilgileri, akademik personel yüzyüze görüşme gün-saatleri akademik personellerin kapılarında asılı bulunmaktadır.
- ✓ Kariyer Planlama, Uygulama ve Araştırma Merkezi için bkz: [https://www.selcuk.edu.tr/Birim/arastirma-ve-uygulama-merkezleri/kariyer\\_planlama\\_uyg\\_ve\\_ars\\_mrzk/2074](https://www.selcuk.edu.tr/Birim/arastirma-ve-uygulama-merkezleri/kariyer_planlama_uyg_ve_ars_mrzk/2074)
- ✓ Psikolojik Danışmanlık ve Rehberlik Uygulama ve Araştırma Merkezi için bkz: [https://www.selcuk.edu.tr/Birim/arastirma-ve-uygulama-merkezleri/kariyer\\_planlama\\_uyg\\_ve\\_ars\\_mrzk/2074](https://www.selcuk.edu.tr/Birim/arastirma-ve-uygulama-merkezleri/kariyer_planlama_uyg_ve_ars_mrzk/2074)
- ✓ Üniversitemiz genelinde uygulanan “Öğrenci Danışmanlık Yönergesi” İlkeleri için bkz: [https://arsivadmin.selcuk.edu.tr/selcukdosyayonetim/Dosyalar/Mevzuat/24\\_OGRENCI-DANISMANLIK-YONERGESI.pdf](https://arsivadmin.selcuk.edu.tr/selcukdosyayonetim/Dosyalar/Mevzuat/24_OGRENCI-DANISMANLIK-YONERGESI.pdf)
- ✓ Üniversitemiz bünyesinde kurulan “Öğrenci Danışma Merkezi Yönergesi” için bkz: [https://webadmin.selcuk.edu.tr/contents/102/icerik/42767/%C3%96%C4%9ERENC%C4%B0%20DANI%C5%9EMA%20MERKEZ%C4%B0%20Y%C3%96NERGES%C4%B0\\_638022\\_857795771339.pdf](https://webadmin.selcuk.edu.tr/contents/102/icerik/42767/%C3%96%C4%9ERENC%C4%B0%20DANI%C5%9EMA%20MERKEZ%C4%B0%20Y%C3%96NERGES%C4%B0_638022_857795771339.pdf)

### B.3.3. Tesis ve altyapılar

Tesis ve altyapılar (yemekhane, yurt, teknoloji donanımlı çalışma alanları; sağlık, ulaşım, bilişim hizmetleri, uzaktan eğitim altyapısı) ihtiyaca uygun nitelik ve niceliktedir, erişilebilirdir ve öğrencilerin bilgisine/kullanımına sunulmuştur. Tesis ve altyapıların kullanımı irdelenmektedir.

#### Olgunluk Düzeyi

- 1- Birimde uygun nitelik ve nicelikte tesisler ve altyapı bulunmamaktadır.
- 2- Birimde uygun nitelik ve nicelikte tesis ve altyapının (yemekhane, yurt, sağlık, kütüphane, ulaşım, bilgi ve iletişim altyapısı, uzaktan eğitim altyapısı vb.) kurulmasına ve kullanımına ilişkin planlamalar bulunmaktadır.
- 3- Birimin genelinde tesis ve altyapı erişilebilirdir ve bunlardan fırsat eşitliğine dayalı olarak yararlanılmaktadır.
- 4- *Tesis ve altyapının kullanımı izlenmekte ve ihtiyaçlar doğrultusunda iyileştirilmektedir.*
- 5- İçselleştirilmiş, sistematik, sürdürülebilir ve örnek gösterilebilir uygulamalar bulunmaktadır.

#### Kanıtlar



### B.3.4. Dezavantajlı gruplar

Dezavantajlı, kırılğan ve az temsil edilen grupların (engelli, yoksul, azınlık, göçmen vb.) eğitim olanaklarına erişimi eşitlik, hakkaniyet, çeşitlilik ve kapsayıcılık gözetilerek sağlanmaktadır. Uzaktan eğitim alt yapısı bu grupların ihtiyacı dikkate alınarak oluşturulmuştur. Üniversite yerleşkelerinde ihtiyaçlar doğrultusunda engelsiz üniversite uygulamaları bulunmaktadır. Bu grupların eğitim olanaklarına erişimi izlenmekte ve geri bildirimleri doğrultusunda iyileştirilmektedir.

#### Olgunluk Düzeyi

- 1- Birimde dezavantajlı grupların eğitim olanaklarına erişimine ilişkin planlamalar bulunmamaktadır.
- 2- Dezavantajlı grupların eğitim olanaklarına nitelikli ve adil erişimine ilişkin planlamalar bulunmaktadır.
- 3- Dezavantajlı grupların eğitim olanaklarına erişimine ilişkin uygulamalar yürütülmektedir.
- 4- *Dezavantajlı grupların eğitim olanaklarına erişimine yönelik uygulamalar izlenmekte ve dezavantajlı grupların görüşleri de alınarak iyileştirilmektedir.*
- 5- İçselleştirilmiş, sistematik, sürdürülebilir ve örnek gösterilebilir uygulamalar bulunmaktadır.

#### Kanıtlar

ENGELLİ ÖĞRENCİ BİRİMİ KOORD.

Selçuk Üniversitesi Ana Sayfası

**SELÇUK ÜNİVERSİTESİ**  
**ORYANTASYON**  
Programı  
Detaylı bilgi için tıklayınız...

28-29 EYLÜL 2022 | 10.00  
Alaeddin Keykubad Yerleşkesi, Keykubad Köşkü önü

Ana Sayfa

Personel

İletişim

Birimimiz

Hizmetlerimiz

Yönetim

İstatistikler

Kapsayıcı Eğitim

**DUYURULAR**

**Genel Duyurular / Tümü**

26 Aralık Oynar mısın Benimle? Umutla ve Neşeyle...

22 Aralık Özel Gereksinimlilere Gönderim ve Engelsiz Çağında, Yenilikçi Çeviri Türleri

21 Aralık Türk İşaret Dili Eğitimi kayıtları başladı

**HABERLER**

**Öğrenci Duyuruları / Tümü**

10 Kasım Üniversitemizde Özel Gereksinimli Öğrenciler İçin Oluşturulan Yeni Türk...

10 Kasım Okuma Tiyatrosu Eğitimleri İçin Kayıtlar Başladı

17 Ekim Ücretsiz Yemek Bursu Duyurusu

### B.3.5. Sosyal, kültürel, sportif faaliyetler

Öğrenci toplulukları ve bu toplulukların etkinlikleri, sosyal, kültürel ve sportif faaliyetlerine yönelik mekân, bütçe ve rehberlik desteği vardır. Ayrıca sosyal, kültürel, sportif faaliyetleri yürüten ve yöneten idari örgütlenme mevcuttur. Gerçekleştirilen faaliyetler izlenmekte, ihtiyaçlar doğrultusunda iyileştirilmektedir.

#### Olgunluk Düzeyi

- 1- Birimde uygun nitelik ve nicelikte sosyal, kültürel ve sportif faaliyet olanakları bulunmamaktadır.
- 2- Sosyal, kültürel ve sportif faaliyet olanaklarının yaratılmasına ilişkin planlamalar bulunmaktadır.
- 3- Birimin genelinde sosyal, kültürel ve sportif faaliyetler erişilebilirdir ve bunlardan fırsat eşitliğine dayalı olarak yararlanılmaktadır.
- 4- Sosyal, kültürel ve sportif faaliyet mekanizmaları izlenmekte, ihtiyaçlar/talepler doğrultusunda faaliyetler çeşitlendirilmekte ve iyileştirilmektedir.
- 5- İçselleştirilmiş, sistematik, sürdürülebilir ve örnek gösterilebilir uygulamalar bulunmaktadır.

## Kanıtlar

Haberler

### Teknik Gezi: Gümrük Müdürlüğü



3.11.2022 - Beyşehir Ali Akkanat İşletme Fakültesi

SÜ Uluslararası Ticaret Topluluğu'nun 3 Kasım 2022 tarihinde geleneksel hale gelen ve çoğunlukla fakültemiz birinci sınıf öğrencilerinin katıldığı "Teknik Gezi: Gümrük Müdürlüğü" yapılmıştır.

BEYŞEHİR ALI AKKANAT İŞLETME FAKÜLTESİ Selçuk Üniversitesi Ana Sayfası

Haberler

### Dijital Dünyanın Mimarı Olmak




11.11.2022 - Beyşehir Ali Akkanat İşletme Fakültesi

Fakültemiz Yönetim Bilişim Sistemleri bölümü tarafından organize edilen programa Dr. Harun AKSAYA konuşmacı olarak katıldı. 1 Kasım 2022 tarihinde online olarak öğrencilerimiz ile buluşan Aksaya, bölüm dinamiklerinden, öğrencilikten-mezuniyete kadar kazanılması gereken niteliklerden ve kariyer basamaklarından bahsetti. Fakülte Dekanı Prof. Dr. Fatih MANGİR, Yönetim Bilişim Sistemleri bölüm öğretim üyeleri ve öğrencilerinin katıldığı program soru-cevap bölümü ile sona erdi.

Haberler

### 29 Ekim Hacı Akif Adası Kampı ve Kuş Gözlem Etkinliği



29.10.2022 - Beyşehir Ali Akkanat İşletme Fakültesi

SÜ Kuş Gözlem Topluluğu 29 Ekim 2022 tarihinde, Cumhuriyetin 99. Kuruluş yıldönümünü Hacı Akif Adası'nda Kamp ve Kuş Gözlem etkinliği organize ederek kutladı. Cumhuriyetimizin kurucusu Gazi Mustafa Kemal Atatürk ve silah arkadaşlarını saygı ve minnetle anıldı.

## B.4. Öğretim Kadrosu

Birim, öğretim elemanlarının işe alınması, atanması, yükseltilmesi ve ders görevlendirmesi ile ilgili tüm süreçlerde adil ve açık olmalıdır. Hedeflenen nitelikli mezun yeterliliklerine ulaşmak amacıyla, öğretim elemanlarının eğitim-öğretim yetkinliklerini sürekli geliştirmek için olanaklar sunmalıdır.

### B.4.1. Atama, yükseltme ve görevlendirme kriterleri

Öğretim elemanı atama, yükseltme ve görevlendirme süreç ve kriterleri belirlenmiş ve kamuoyuna açıktır. İlgili süreç ve kriterler akademik liyakati gözetip, fırsat eşitliğini sağlayacak niteliktedir. Uygulamanın kriterlere uygun olduğu kanıtlanmaktadır. Öğretim elemanı ders yükü ve dağılım dengesi şeffaf olarak paylaşılır. Birimin öğretim üyesinden beklentisi bireylece bilinir. Kadrolu olmayan öğretim elemanı seçimi ve yarıyıl sonunda performanslarının değerlendirilmesi şeffaf, etkin ve adildir; birimde eğitim-öğretim ilkelerine ve kültürüne uyum gözetilmektedir.

### Olgunluk Düzeyi

- 1- Birimin atama, yükseltme ve görevlendirme süreçleri tanımlanmamıştır.
- 2- Birimin atama, yükseltme ve görevlendirme kriterleri tanımlanmış; ancak planlamada alana özgü ihtiyaçlar irdelenmemiştir.
- 3- Birimin tüm alanlar için tanımlı ve paydaşlarca bilinen atama, yükseltme ve görevlendirme kriterleri uygulanmakta ve karar almalarında (eğitim-öğretim kadrosunun işe alınması, atanması, yükseltilmesi ve ders görevlendirmeleri vb.) kullanılmaktadır.
- 4- Atama, yükseltme ve görevlendirme uygulamalarının sonuçları izlenmekte ve izlem sonuçları değerlendirilerek önlemler alınmaktadır.
- 5- İçselleştirilmiş, sistematik, sürdürülebilir ve örnek gösterilebilir uygulamalar bulunmaktadır.

### Kanıtlar

### B.4.2. Öğretim yetkinlikleri ve gelişimi

Tüm öğretim elemanlarının etkileşimli-aktif ders verme yöntemlerini ve uzaktan eğitim süreçlerini öğrenmeleri ve kullanmaları için sistematik eğitimcilerin eğitimi etkinlikleri (kurs, çalıştay, ders, seminer vb.) ve bunu üstlenecek/ gerçekleştirecek öğretme-öğrenme merkezi yapılanması vardır. Öğretim elemanlarının pedagojik ve teknolojik yeterlilikleri artırılmaktadır. Birimin öğretim yetkinliği geliştirme performansı değerlendirilmektedir.

### Olgunluk Düzeyi

- 1- Birimde öğretim elemanlarının öğretim yetkinliğini geliştirmek üzere planlamalar bulunmamaktadır.

- 2- *Birimin öğretim elemanlarının; öğrenci merkezli öğrenme, uzaktan eğitim, ölçme değerlendirme, materyal geliştirme ve kalite güvencesi sistemi gibi alanlardaki yetkinliklerinin geliştirilmesine ilişkin planlar bulunmaktadır.*
- 3- Birimin genelinde öğretim elemanlarının öğretim yetkinliğini geliştirmek üzere uygulamalar vardır.
- 4- Öğretim yetkinliğini geliştirme uygulamalarından elde edilen bulgular izlenmekte ve izlem sonuçları öğretim elemanları ile birlikte irdelenerek önlemler alınmaktadır.
- 5- İçselleştirilmiş, sistematik, sürdürülebilir ve örnek gösterilebilir uygulamalar bulunmaktadır.

## **Kanıtlar**

### **Örnek Kanıtlar**

- Eğitimcilerin eğitimi uygulamalarına (Uzaktan eğitim uygulamaları dahil) ilişkin planlama (kapsamı, veriliş yöntemi, katılım bilgileri vb.) ve uygulamalara ilişkin kanıtlar
- Öğrenme öğretme merkezi uygulamalarına ilişkin kanıtlar
- Eğitim kadrosunun eğitim-öğretim performansını izleme süreçlerini gösteren belgeler ve dokümanlar (Atama-yükseltme kriterleri vb.)
- Öğretim elemanlarının izleme ve iyileştirme süreçlerine katılımını gösteren kanıtlar
- Öğretim yetkinliği geliştirme süreçlerine ilişkin izleme ve iyileştirme kanıtları
- Standart uygulamalar ve mevzuatın yanı sıra; birimin ihtiyaçları doğrultusunda geliştirdiği özgün yaklaşım ve uygulamalarına ilişkin kanıtlar

### **B.4.3. Eğitim faaliyetlerine yönelik teşvik ve ödüllendirme**

Öğretim elemanları için “yaratıcı/yenilikçi eğitim fonu”; yarışma ve rekabeti arttırmak üzere “iyi eğitim ödülü” gibi teşvik uygulamaları vardır. Eğitim ve öğretimi önceliklendirmek üzere yükseltme kriterlerinde yaratıcı eğitim faaliyetlerine yer verilir.

## **Olgunluk Düzeyi**

- 1- Öğretim kadrosuna yönelik teşvik ve ödüllendirilme mekanizmaları bulunmamaktadır.
- 2- *Teşvik ve ödüllendirme mekanizmalarının; yetkinlik temelli, adil ve şeffaf biçimde oluşturulmasına yönelik planlar bulunmaktadır.*
- 3- Teşvik ve ödüllendirme uygulamaları birim geneline yayılmıştır.
- 4- Teşvik ve ödül uygulamaları izlenmekte ve iyileştirilmektedir.
- 5- İçselleştirilmiş, sistematik, sürdürülebilir ve örnek gösterilebilir uygulamalar bulunmaktadır.



## **Kanıtlar**

Akademik personelin mailine düzenli gönderilen bilgilendirmelerle teşvik ve ödüllendirmeler birim geneline yayılmıştır.

## **C. ARAŞTIRMA VE GELİŞTİRME**

### **C.1. Araştırma Süreçlerinin Yönetimi ve Araştırma Kaynakları**

Birim, araştırma faaliyetlerini stratejik planı çerçevesinde belirlenen akademik öncelikleri ile yerel, bölgesel ve ulusal kalkınma hedefleriyle uyumlu, değer üretebilen ve toplumsal faydaya dönüştürülebilen biçimde yönetmelidir. Bu faaliyetler için uygun fiziki altyapı ve mali kaynaklar oluşturmalı ve bunların etkin şekilde kullanımını sağlamalıdır.

#### **C.1.1. Araştırma süreçlerinin yönetimi**

Araştırma süreçlerin yönetimine ilişkin benimsenen yaklaşımlar, motivasyon ve yönlendirme işlevinin nasıl tasarlandığı, kısa ve uzun vadeli hedeflerin net ve kesin nasıl tanımlandığı, araştırma yönetimi ekibi ve görev tanımları belirlenmiştir; uygulamalar bu birimsel tercihler yönünde gelişmektedir. Bilimsel araştırma ve sanatsal süreçlerin yönetiminin etkinliği ve başarısı izlenmekte ve iyileştirilmektedir.

#### **Olgunluk Düzeyi**

- 1- Birimde araştırma süreçlerinin yönetimi ve organizasyonel yapısına ilişkin bir planlama bulunmamaktadır.
- 2- Birimin araştırma süreçlerinin yönetimi ve organizasyonel yapısına ilişkin yönlendirme ve motive etme gibi hususları dikkate alan planlamaları bulunmaktadır.
- 3- Birimin genelinde araştırma süreçlerin yönetimi ve organizasyonel yapısı birimsel tercihler yönünde uygulanmaktadır.
- 4- Birimde araştırma süreçlerinin yönetimi ve organizasyonel yapısının işlerliği ile ilişkili sonuçlar izlenmekte ve önlemler alınmaktadır
- 5- İçselleştirilmiş, sistematik, sürdürülebilir ve örnek gösterilebilir uygulamalar bulunmaktadır.

#### **C.1.2. İç ve dış kaynaklar**

Birimin fiziki, teknik ve mali araştırma kaynakları misyon, hedef ve stratejileriyle uyumlu ve yeterlidir. Kaynakların çeşitliliği ve yeterliliği izlenmekte ve iyileştirilmektedir. Araştırmaya yeni başlayanlar için üniversite içi çekirdek fonlar vardır ve erişimi kolaydır. Araştırma potansiyelini geliştirmek üzere proje, konferans katılımı, seyahat, uzman daveti destekleri, kişisel fonlar, motivasyonu arttırmak üzere ödül ve rekabetçi yükseltme kriterleri vardır. Üniversite içi kaynakların yıllar içindeki değişimi; bu imkanların etkinliği, yeterliliği, gelişime açık yanları, beklentileri karşılama düzeyi değerlendirilmektedir. Misyon ve hedeflerle uyumlu olarak üniversite dışı kaynaklara yönelme

desteklenmektedir. Bu amaçla çalışan destek birimleri ve yöntemleri tanımlıdır ve araştırmacılarca iyi bilinir.

### **Olgunluk Düzeyi**

- 1- Birimin araştırma ve geliştirme faaliyetlerini sürdürebilmesi için yeterli kaynağı bulunmamaktadır.
- 2- Birimin araştırma ve geliştirme faaliyetlerini sürdürebilmek için uygun nitelik ve nicelikte fiziki, teknik ve mali kaynakların oluşturulmasına yönelik planları bulunmaktadır.
- 3- Birim araştırma ve geliştirme kaynaklarını araştırma stratejisi ve birimler arası dengeyi gözeterek yönetmektedir.
- 4- *Birimde araştırma kaynaklarının yeterliliği ve çeşitliliği izlenmekte ve iyileştirilmektedir.*
- 5- İçeşelleştirilmiş, sistematik, sürdürülebilir ve örnek gösterilebilir uygulamalar bulunmaktadır.

### **C.1.3. Doktora programları ve doktora sonrası imkanlar**

Doktora programlarının başvuru süreçleri, kayıtlı öğrencileri ve mezun sayıları ile gelişme eğilimleri izlenmektedir. Birimde doktora sonrası (post-doc) imkanları bulunmaktadır ve birimin kendi mezunlarını işe alma (inbreeding) politikası açıktır.

### **Olgunluk Düzeyi**

- 1- Birimin doktora programı ve doktora sonrası imkanları bulunmamaktadır.
- 2- Birimin araştırma politikası, hedefleri ve stratejileri ile uyumlu doktora programı ve doktora sonrası imkanlarına ilişkin planlamalar bulunmaktadır.
- 3-
- 4- Birimde araştırma politikası, hedefleri ve stratejileri ile uyumlu ve destekleyen doktora programları ve doktora sonrası imkanlar yürütülmektedir.
- 5- Birimde doktora programları ve doktora sonrası imkanlarının çıktılarını düzenli olarak izlenmekte ve iyileştirilmektedir.
- 6- İçeşelleştirilmiş, sistematik, sürdürülebilir ve örnek gösterilebilir uygulamalar bulunmaktadır.

## **C.2. Araştırma Yetkinliği, İş birlikleri ve Destekler**

Birim, öğretim elemanları ve araştırmacıların bilimsel araştırma ve sanat yetkinliğini sürdürmek ve iyileştirmek için olanaklar (eğitim, iş birlikleri, destekler vb.) sunmalıdır.

### **C.2.1. Araştırma yetkinlikleri ve gelişimi**

Doktora derecesine sahip araştırmacı oranı, doktora derecesinin alındığı birimlerin dağılımı; kümelenme/ uzmanlık birikimi, araştırma hedefleri ile örtüşme konularının analizi, hedeflerle uyumu

irdelenmektedir. Akademik personelin araştırma ve geliştirme yetkinliğini geliştirmek üzere eğitim, çalıştay, proje pazarları vb. gibi sistematik faaliyetler gerçekleştirilmektedir.

### **Olgunluk Düzeyi**

- 1- Birimde, öğretim elemanlarının araştırma yetkinliğinin geliştirilmesine yönelik mekanizmalar bulunmamaktadır.
- 2- Birimde, öğretim elemanlarının araştırma yetkinliğinin geliştirilmesine yönelik planlar bulunmaktadır.
- 3- Birimin genelinde öğretim elemanlarının araştırma yetkinliğinin geliştirilmesi ne yönelik uygulamalar yürütülmektedir.
- 4- Birimde, öğretim elemanlarının araştırma yetkinliğinin geliştirilmesine yönelik uygulamalar izlenmekte ve izlem sonuçları öğretim elemanları ile birlikte değerlendirilerek önlemler alınmaktadır.
- 5- İçselleştirilmiş, sistematik, sürdürülebilir ve örnek gösterilebilir uygulamalar bulunmaktadır.

### **C.2.2. Ulusal ve uluslararası ortak programlar ve ortak araştırma birimler**

Birimler arası iş birliklerini, disiplinlerarası girişimleri, sinerji yaratacak ortak girişimleri özendirecek mekanizmalar mevcuttur ve etkindir. Ortak araştırma veya lisansüstü programları, araştırma ağlarına katılım, ortak araştırma birimleri varlığı, ulusal ve uluslararası iş birlikleri gibi çoklu araştırma faaliyetleri tanımlanmıştır, desteklenmektedir ve sistematik olarak izlenerek birimin hedefleriyle uyumlu iyileştirmeler gerçekleştirilmektedir.

### **Olgunluk Düzeyi**

- 1- Birimde ulusal ve uluslararası düzeyde ortak programlar ve ortak araştırma birimleri oluşturma yönünde mekanizmalar bulunmamaktadır.
- 2- Birimde ulusal ve uluslararası düzeyde ortak programlar ve ortak araştırma birimleri ile araştırma ağlarına katılım ve iş birlikleri kurma gibi çoklu araştırma faaliyetlerine yönelik planlamalar ve mekanizmalar bulunmaktadır.
- 3- Birimin genelinde ulusal ve uluslararası düzeyde ortak programlar ve ortak araştırma faaliyetleri yürütülmektedir.
- 4- Birimde ulusal ve uluslararası düzeyde birim içi ve birimler arası ortak programlar ve ortak araştırma faaliyetleri izlenmekte ve ilgili paydaşlarla değerlendirilerek iyileştirilmektedir.
- 5- İçselleştirilmiş, sistematik, sürdürülebilir ve örnek gösterilebilir uygulamalar bulunmaktadır.

### **Kanıtlar**

Birim öğretim elemanları tarafından Tübitak bursuyla desteklenen projelere başvuru yapılmıştır.

### **C.3. Arařtırma Performansı**

Birim, arařtırma faaliyetlerini verilere dayalı ve periyodik olarak ölçmeli, deęerlendirmeli ve sonuçlarını yayımlamalıdır. Elde edilen bulgular, birimin arařtırma ve geliřtirme performansının periyodik olarak gözden geçirilmesi ve sürekli iyileřtirilmesi için kullanılmalıdır.

#### **C.3.1. Arařtırma performansının izlenmesi ve deęerlendirilmesi**

Birim arařtırma faaliyetleri yıllık bazda izlenir, deęerlendirilir, hedeflerle karřılařtırılır ve sapmaların nedenleri irdelenir. Birimin odak alanlarının üniversite ii bilinirlięi, üniversite dıřı bilinirlięi; uluslararası görünürlük, uzmanlık iddiası konularının analizi, hedeflerle uyumu sistematik olarak analiz edilir. Performans temelinde teřvik ve takdir mekanizmaları kullanılır. Rakiplerle rekabet, seçilmiş birimlerle kıyaslama (benchmarking) takip edilir. Performans deęerlendirmelerinin sistematik ve kalıcı olması saęlanmaktadır.

#### **Olgunluk Düzeyi**

- 1- Birimde arařtırma performansının izlenmesine ve deęerlendirmesine yönelik mekanizmalar bulunmamaktadır.
- 2- Birimde arařtırma performansının izlenmesine ve deęerlendirmesine yönelik ilke, kural ve göstergeler bulunmamaktadır.
- 3- Birimin genelinde arařtırma performansını izlemek ve deęerlendirmek üzere oluřturulan mekanizmalar kullanılmaktadır.
- 4- Birimde arařtırma performansı izlenmekte ve ilgili paydařlarla deęerlendirilerek iyileřtirilmektedir.
- 5- İşelleřtirilmiş, sistematik, sürdürülebilir ve örnek gösterilebilir uygulamalar bulunmamaktadır.

#### **C.3.2. Öğretim elemanı/arařtırmacı performansının deęerlendirilmesi**

Öğretim elemanlarının arařtırma performansını paylaşması beklenir; bunu düzenleyen tanımlı süreçler vardır ve bunlar ilgili paydařlarca bilinir. Arařtırma performansı yıl bazında izlenir, deęerlendirilir ve birimsel politikalar doęrultusunda kullanılır. Çıktılar, grubun ortalama deęerleri ve saçılım řeffaf olarak paylaşılır. Performans deęerlendirmelerinin sistematik ve kalıcı olması saęlanmıştır.

#### **Olgunluk Düzeyi**

- 1- Birimde öğretim elemanlarının arařtırma performansının izlenmesine ve deęerlendirmesine yönelik mekanizmalar bulunmamaktadır.
- 2- Birimde öğretim elemanlarının arařtırma performansının izlenmesine ve deęerlendirmesine yönelik ilke, kural ve göstergeler bulunmamaktadır.
- 3- Birimin genelinde öğretim elemanlarının arařtırma geliřtirme performansını izlemek ve deęerlendirmek üzere oluřturulan mekanizmalar kullanılmaktadır.

- 4- Öğretim elemanlarının araştırma geliştirme performansı izlenmekte ve öğretim elemanları ile birlikte değerlendirilerek iyileştirilmektedir.
- 5- İçselleştirilmiş, sistematik, sürdürülebilir ve örnek gösterilebilir uygulamalar bulunmaktadır.

## **Kanıtlar**

Öğretim elemanlarının geri bildirimleri, örneği aşağıda yer alan Bölüm Başkanlığı Akademik Faaliyet Raporu Formu uygun olarak doldurularak Dekanlık Makamına iletilir.

## **D. TOPLUMSAL KATKI**

### **D.1. Toplumsal Katkı Süreçlerinin Yönetimi ve Toplumsal Katkı Kaynakları**

Birim, toplumsal katkı faaliyetlerini stratejik amaçları ve hedefleri doğrultusunda yönetmelidir. Bu faaliyetler için uygun fiziki altyapı ve mali kaynaklar oluşturmalı ve bunların etkin şekilde kullanımını sağlamalıdır.

#### **D.1.1. Toplumsal katkı süreçlerinin yönetimi**

Birimin toplumsal katkı politikası birimin toplumsal katkı süreçlerinin yönetimi ve organizasyonel yapısı birimselleşmiştir. Toplumsal katkı süreçlerinin yönetim ve organizasyonel yapısı birimin toplumsal katkı politikası ile uyumludur, görev tanımları belirlenmiştir. Yapının işlerliği izlenmekte ve bağlı iyileştirmeler gerçekleştirilmektedir.

#### **Olgunluk Düzeyi**

- 1- Birimde toplumsal katkı süreçlerinin yönetimi ve organizasyonel yapısına ilişkin bir planlama bulunmamaktadır.
- 2- Birimin toplumsal katkı süreçlerinin yönetimi ve organizasyonel yapısına ilişkin planlamaları bulunmaktadır.
- 3- Birimin genelinde toplumsal katkı süreçlerinin yönetimi ve organizasyonel yapısı birimsel tercihler yönünde uygulanmaktadır.
- 4- Birimde toplumsal katkı süreçlerinin yönetimi ve organizasyonel yapısının işlerliği ile ilişkili sonuçlar izlenmekte ve önlemler alınmaktadır.
- 5- İçselleştirilmiş, sistematik, sürdürülebilir ve örnek gösterilebilir uygulamalar bulunmaktadır.

#### **D.1.2. Kaynaklar**

Toplumsal katkı etkinliklerine ayrılan kaynaklar (mali, fiziksel, insan gücü) belirlenmiş, paylaşılmış ve birimselleşmiş olup, bunlar izlenmekte ve değerlendirilmektedir.

## **Olgunluk Düzeyi**

- 1- Birimin toplumsal katkı faaliyetlerini sürdürebilmesi için yeterli kaynağı bulunmamaktadır.
- 2- Birimin toplumsal katkı faaliyetlerini sürdürebilmek için uygun nitelik ve nicelikte fiziki, teknik ve mali kaynakların oluşturulmasına yönelik planları bulunmaktadır.
- 3- *Birim toplumsal katkı kaynaklarını toplumsal katkı stratejisi ve birimler arası dengeyi gözeterek yönetmektedir.*
- 4- Birimde toplumsal katkı kaynaklarının yeterliliği ve çeşitliliği izlenmekte ve iyileştirilmektedir.
- 5- İçselleştirilmiş, sistematik, sürdürülebilir ve örnek gösterilebilir uygulamalar bulunmaktadır.

## **D.2. Toplumsal Katkı Performansı**

Birim, toplumsal katkı stratejisi ve hedefleri doğrultusunda yürüttüğü faaliyetleri periyodik olarak izlemeli ve sürekli iyileştirmelidir.

### **D.2.1. Toplumsal katkı performansının izlenmesi ve değerlendirilmesi**

Birim, Sürdürülebilir Kalkınma Amaçları ile uyumlu, dezavantajlı gruplar dahil toplumun ve çevrenin ihtiyaçlarına cevap verebilen ve değer yaratan toplumsal katkı faaliyetlerinde bulunmaktadır. Ulusal ve uluslararası düzeyde birimsel iş birlikleri, çeşitli kamu birim ve kuruluşlarına yapılan görevlendirmeler ile birimin bünyesinde yer alan birimler aracılığıyla yürütülen eğitim, hizmet, araştırma, danışmanlık vb. toplumsal katkı faaliyetleri izlenmektedir. İzleme mekanizma ve süreçleri yerleşik ve sürdürülebilirdir. İyileştirme adımlarının kanıtları vardır.

## **Olgunluk Düzeyi**

- 1- Birimde toplumsal katkı performansının izlenmesine ve değerlendirmesine yönelik mekanizmalar bulunmamaktadır.
- 2- Birimde toplumsal katkı performansının izlenmesine ve değerlendirmesine yönelik ilke, kural ve göstergeler bulunmaktadır.
- 3- Birimin genelinde toplumsal katkı performansını izlenmek ve değerlendirmek üzere oluşturulan mekanizmalar kullanılmaktadır
- 4- Birimde toplumsal katkı performansı izlenmekte ve ilgili paydaşlarla değerlendirilerek iyileştirilmektedir.
- 5- İçselleştirilmiş, sistematik, sürdürülebilir ve örnek gösterilebilir uygulamalar bulunmaktadır.

## SONUÇ ve DEĞERLENDİRME

Birimimizin misyon ve vizyonu doğrultusunda ulusal ve uluslararası düzeyde bilinen bir fakülte haline getirmektir. Bu hedef doğrultusunda kurumumuz temel amacı olan akademik açıdan gerçekleştirilecek işbirlikleriyle arařtırmalar yaparak ülkemizin bilimsel alanda tanınırlığını arttırarak öğrencilerimizin ilerde kariyer planlarına destek olmak adına çalışmalar yapmaktadır

Beyşehir İşletme Fakültesi yönetim ve idari yapılanması bu hedef doğrultusunda da olabildiğince katılımcı bir yönetim modeli anlayışı belirlemiş, eğitim-öğretim dönem başlarında düzenli olarak güncelleme yapılmaya çalışılmakta ve bu konularda İlçenin dinamikleriyle istişare toplantıları yapılmaktadır. Uzun vadede hedefimiz Üniversite üst yönetiminin belirlediği vizyon ile ortak hareket ederek gelenek ile geleceği birleřtirme adına kendini revize edebilmek böylece öncelikle Konya'da tercih edilebilen daha sonra Türkiye'de öğrencilerin ilk sıralarda tercih edebileceği bir fakülte olabilmektir. Fakültemiz öğretim elemanlarına bu vizyon ve misyon paylaşılarak bu doğrultuda akademik alanda yol gösterici eğitim ve çalışmalara teşvik eden bir yönetim politikası sağlanmaya çalışılmaktadır.

Bu açıdan bakıldığında akademik, idari ve öğrencilere yönelik sosyalleşme çalışmaları da sağlanarak, kendini sürekli yenileyen akademik kadro ve özgüveni yüksek saygılı bireylere dönüşen öğrencileriyle gelecekte de örnek bir eğitim kurumu olma adına çalışmalar gerçekleřtirmeye devam edilecektir.